



Città di Vignola

Servizio Patrimonio, Manutenzione e Progettazione  
Tel. 059.777.547 – .541– .628 – .513  
E-Mail: [patrimonio@comune.vignola.mo.it](mailto:patrimonio@comune.vignola.mo.it)

---

**Comune appartenente all'Unione Terre di Castelli**

## **RIFACIMENTO DELLA COPERTURA DELL'AUTOSTAZIONE**

**CUP F57H21007170004**

**CIG \_\_\_\_\_**

RELAZIONE  
DOCUMENTAZIONE FOTOGRAFICA  
QUADRO ECONOMICO  
AGGIORNAMENTO PREZZI 2022

Il Tecnico  
(geom. Fabio Montaguti)

## **RELAZIONE**

Il progetto, da realizzarsi sul fabbricato adibito a autostazione dei bus di linea sito in via Montana, si rende necessario per migliorare le condizioni di vivibilità dei locali adibiti a sala d'attesa e degli spazi per il personale addetto alla guida dei bus. Inoltre presso l'immobile trovano collocazione un bar, il Centro per l'Impiego di Vignola e gli uffici di alcune associazioni locali.

L'Autostazione è quotidianamente utilizzata dagli studenti in partenza e in arrivo verso il polo scolastico superiore e da altri passeggeri che transitano per Vignola. Durante l'arco della giornata le affluenze maggiori si hanno nella prima mattinata e nel primo pomeriggio in occasione dell'ingresso e dell'uscita da scuole. Nel periodo estivo, in occasione della chiusura degli istituti scolastici, questo il flusso di passeggeri è notevolmente ridimensionato.

L'amministrazione ha la necessità di sostituire il manto di impermeabilizzazione della copertura del corpo di fabbrica, introducendo nel progetto un sistema di copertura a lastre metalliche prefabbricate montato su un telaio di listelli di legno e pannelli coibentanti. Tale soluzione, già sperimentata in occasione del rifacimento della copertura della palestra della scuola primaria G. Mazzini, ha riscontrato un miglioramento delle condizioni di vivibilità della palestra, soprattutto nel periodo estivo, e un azzeramento dei problemi di infiltrazione di acqua in occasione di nevicate o forti eventi temporaleschi.

### Stato di fatto

La porzione di fabbricato oggetto di intervento ha una copertura a falde con una leggera pendenza > al 5%, con linea di gronda costante, racchiusa lungo il perimetro da un muretto dell'altezza 22 cm dal piano di gronda.

Le dimensioni esterne della zona di intervento sono: larghezza metri 34,43; profondità metri 12,06; altezza dal piano di campagna metri 4,50. L'area di cantiere, che affaccia direttamente lungo il lato più lungo della copertura, ha una profondità di metri 4; una larghezza metri 25, con accesso carrabile senza vincoli.

L'attuale manto di copertura è costituito da uno strato di guaina bituminosa in evidente stato di usura, con riscontrati problemi di infiammabilità. Lungo la linea di colmo sono presenti dei camini di aereazione, di una intercapedine areata sottostante, e comignoli di esalazione delle colonne di scarico dei sottostanti servizi igienici.

Su tre lati del corpo fabbrica sono montate delle vetrate di chiusura, che poggiano sul muretto perimetrale e la struttura degli elementi di copertura delle pensiline dei binari (non oggetto di lavorazione). Solo su un lato, il muretto perimetrale risulta libero e permette l'accesso in copertura.

Tutte le latture sono in lamiera, con evidenti segni del tempo.

Sulla copertura non solo presenti macchine esterne di impianti di condizionamento o antenne telefoniche/tv.

### Progetto

L'intervento prevede di sostituire l'attuale strato di impermeabilizzazione e di montare un sistema di copertura a lastre ondulate in acciaio.

Preliminarmente, per sopperire alla mancanza di punti di ancoraggio in copertura per l'esecuzione dei lavori oggetto del presente progetto, ma anche delle future operazioni di verifica e pulizia delle grondaie, è prevista l'installazione un parapetto definitivo in elementi di acciaio, ancorato a parte, e di un punto di aggancio scala. Per facilitare la

visibilità della copertura del corpo di fabbrica più alta, si dovrà prevedere l'installazione a parete di una scala in alluminio con gabbia di protezione.

Successivamente si dovrà prevedere:

- l'accantieramento per mezzo di recinzione modulare in pannelli di rete elettrosaldata e basi in cemento;
- la rimozione dello strato di guaina bituminosa esistente;
- la rimozione dei comignoli degli sfiati;
- la rimozione delle grondaie, delle copertine e pluviali esistenti;
- la rimozione di piccoli tratti di canalizzazioni esterne e dei cavi di impianti TV;
- l'eventuale demolizione di sottofondo di posa deteriorato.

Le fasi di posa in opera della nuova struttura di copertura si possono riassumere in:

- eventuale posa di massetto di sottofondo;
- la posa in opera di comignoli e sfiati dei servizi igienici;
- la posa di primer e la stesura della nuova guaina bituminosa;
- la realizzazione di uno strato isolante con orditura in legno e pannelli di poliestere estruso;
- la posa in opera della copertura in lastre di acciaio multistrato a profilo grecato;
- la posa di canali di gronda, converse, scossaline in acciaio;
- la posa in opera di pluviali e relativi collari in acciaio e di bocchettoni in EPDM;
- la posa di piccoli tratti di canalizzazioni esterne e dei cavi di impianti TV.

Durante l'esecuzione dei lavori l'Appaltatore dovrà adoperarsi per una corretta gestione dei rifiuti degli scarti lavorazione.

All'interno dell'area di cantiere i rifiuti dovranno essere stoccati temporaneamente in modo da facilitare una corretta selezione per tipologia e conferimento presso i centri di raccolta autorizzati.

Le operazioni di demolizione dovranno essere eseguite in fasce orarie tali da arrecare il minor disagio alle abitazioni e alle attività economiche circostanti. Al fine del contenimento della diffusione nell'aria delle polveri, si dovrà procedere ad irrorare preventivamente le superfici da trattare.

## DOCUMENTAZIONE FOTOGRAFICA

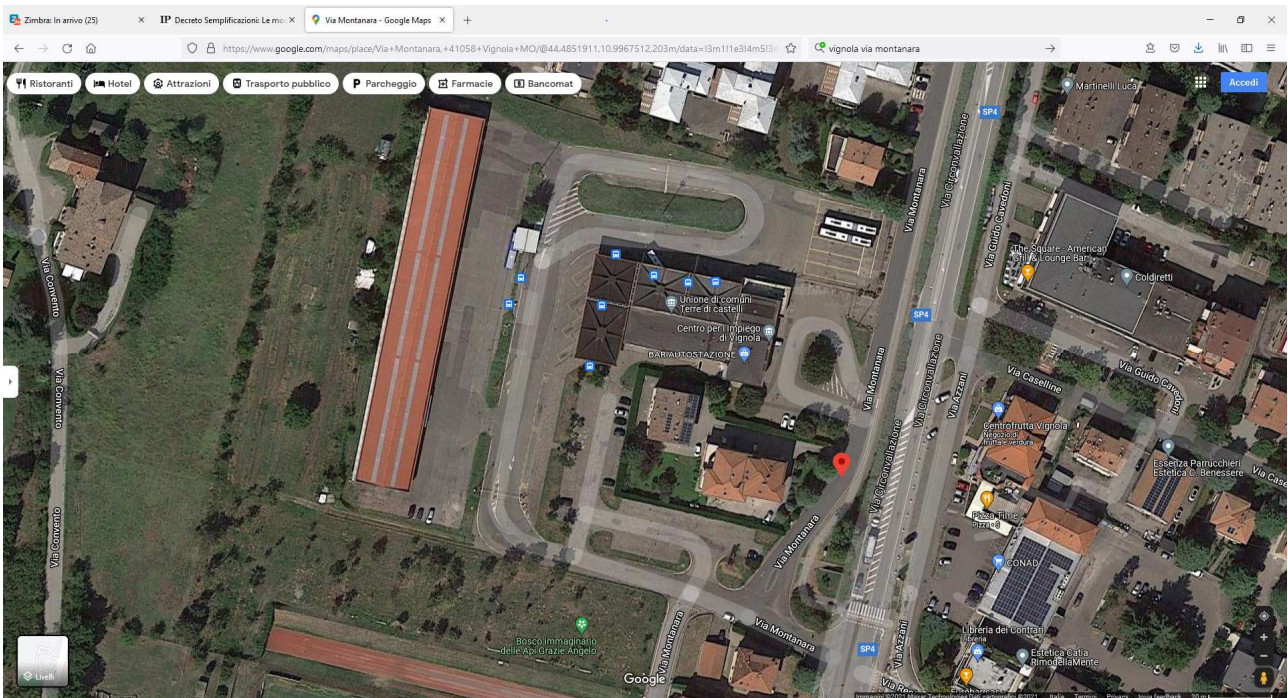


IMMAGINE SATELLITARE



Vista dall'alto





Vista dall'alto



Particolare di copertura



Particolare parete ancoraggio scala

### QUADRO ECONOMICO

<b>IMPORTO LAVORI:</b>	
Lavori a misura	€ 86.300,61
Lavori a corpo	€ 0,00
<b>TOTALE LAVORI A BASE D'ASTA</b>	<b>€ 86.300,61</b>
Oneri sicurezza (non soggetti a ribasso)	€ 1.009,88
<b>TOTALE LAVORI A BASE D'APPALTO</b>	<b>€ 87.310,49</b>
<b>SOMME A DISPOSIZIONE:</b>	
I.V.A. 22% su importo a base d'appalto	€ 19.208,31
Forniture dirette dell'Amministrazione (iva compresa)	€ 0,00
Opzioni art. 106 D.Lgs. 50/2016	€ 0,00
Incentivi progettazione D.Lgs. 50/2016	€ 1.746,21
Contributo ANAC	€ 30,00
Arrotondamenti	€ 4,99
<b>TOTALE SOMME A DISPOSIZIONE</b>	<b>€ 20.989,51</b>
<b>TOTALE COMPLESSIVO</b>	<b>€ 108.300,00</b>

IL TECNICO  
Geom. Fabio Montaguti

Atto firmato elettronicamente secondo le norme vigenti: L. 15 marzo 1997 n. 59; DPR 10 novembre 1997 n. 513; D.P.C.M. 8 febbraio 1999, D.P.R. 8 dicembre 2000 n. 445, D.L. 23 gennaio 2002 n. 10 – Certificato rilasciato da InfoCert S.p.a (<http://www.firma.Infocert.it>).

(Da sottoscrivere in caso di stampa) La presente copia, composta da n. \_\_\_\_ fogli, è conforme all'originale firmato digitalmente.

\_\_\_\_\_  
(luogo)

\_\_\_\_\_  
(data)

\_\_\_\_\_  
(qualifica)

\_\_\_\_\_  
(cognome-nome)

\_\_\_\_\_  
(firma)