



INDIRIZZO CANTIERE:
VIA GIORDANI - GAGGIO MONTANO (BO)

OPERA DA REALIZZARE:
REALIZZAZIONE DI VARIE STRADE SUL TERRITORIO COMUNALE

COMMITTENTE:
COMUNE DI GAGGIO MONTANO

Piano di contenimento del COVID-19

Rev	Data	Descrizione	Redattore	Firma
00	Settembre 2020	prima emissione	Maurizio Sonori	

Sommar

PROTOCOLLO	3
PROTOCOLLO DI SICUREZZA PER IL CONTENIMENTO DELLA DIFFUSIONE DEL COVID-19 NEI CANTIERI	3
PREMESSA	3
OBIETTIVO DEL PIANO	3
RIFERIMENTI NORMATIVI	3
INFORMAZIONE DEL PERSONALE E DEI TERZI	3
MODALITÀ DI ACCESSO DI FORNITORI E PERSONALE ESTERNO IN CANTIERE	4
PULIZIA E SANIFICAZIONE	5
PRECAUZIONI IGIENICHE PERSONALI.....	5
DISPOSITIVI DI PROTEZIONE INDIVIDUALE	5
GESTIONE SPAZI COMUNI (MENZA E SPAZI COMUNI)	6
ORGANIZZAZIONE DEL CANTIERE (TURNAZIONE E RIMODULAZIONE DEL CRONOPROGRAMMA DELLE LAVORAZIONI)	6
GESTIONE DI UNA PERSONA SINTOMATICA IN CANTIERE	7
SORVEGLIANZA SANITARIA/MEDICO COMPETENTE/RLS	7
AGGIORNAMENTO DEL PROTOCOLLO DI REGOLAMENTAZIONE	7
ALLEGATO 1 DPCM 8 marzo 2020	8
ALLEGATO 2 INFORMATIVA TRATTAMENTO DATI PERSONALI.....	8
ALLEGATO 3 - SEGNALETICA	9
PROCEDURE E MODELLI.....	12
AUTOCERTIFICAZIONE TEMPERATURA CORPOREA	12
DICHIARAZIONE DI RICEZIONE MATERIALE INFORMATIVO LAVORATORI	13

PROTOCOLLO

PROTOCOLLO DI SICUREZZA PER IL CONTENIMENTO DELLA DIFFUSIONE DEL COVID-19 NEI CANTIERI

PREMESSA

Il Coordinatore per la sicurezza, in relazione alle situazioni di pericolo venutasi a creare con la diffusione del COVID-19 ed in conformità alle recenti disposizioni legislative, adotta tutte le misure per il contenimento della diffusione del COVID-19 in cantiere, disciplinando con il presente piano tutte le misure di sicurezza che devono essere adottate dalle imprese appaltatrici, fornitori, dai lavoratori autonomi e da terzi che accedono abitualmente o occasionalmente in cantiere.

OBIETTIVO DEL PIANO

Il COVID-19 rappresenta un rischio biologico generico, per il quale occorre adottare misure uguali per tutta la popolazione. Obiettivo del presente piano è rendere gli ambienti di lavoro un luogo sicuro in cui i lavoratori possano svolgere le attività lavorative. A tal riguardo, vengono forniti tutti gli accorgimenti necessari che devono essere adottati per contrastare la diffusione del COVID-19.

RIFERIMENTI NORMATIVI

- Ordinanza del Ministro della salute 30 gennaio 2020 (GU Serie Generale n.26 del 01-02-2020)
- Delibera del Consiglio dei Ministri 31 gennaio 2020 (GU Serie Generale n.26 del 01-02-2020)
- Decreto-legge 23 febbraio 2020, n. 6 (GU Serie Generale n.45 del 23-2-2020)
- Decreto-legge 17 marzo 2020, n. 18 (G.U. Serie generale - Edizione Straordinaria n. 70 del 17 marzo 2020)
- Decreto-legge 25 marzo 2020, n. 19 (GU Serie Generale n.79 del 25-03-2020)
- Protocollo condiviso di regolazione delle misure per il contrasto e il contenimento della diffusione del virus COVID-19 negli ambienti di lavoro – Agg. 24 aprile 2020
- Protocollo condiviso di regolamentazione per il contenimento della diffusione del COVID-19 nei cantieri
- DPCM 23 luglio 2020 (GU Serie Generale n. 228 del 14-09-2020)
- DPCM 7 agosto 2020 (GU Serie Generale n.198 del 08-08-2020)
- DPCM 7 settembre 2020 (GU Serie Generale n. 222 del 07-09-2020)
- DPCM 13 ottobre 2020 (GU Serie Generale n.253 del 13-10-2020)
- DPCM 18 ottobre 2020 (GU Serie Generale n.258 del 18-10-2020)
- DPCM 25 ottobre 2020 (GU Serie Generale n.265 del 25-10-2020)
- DPCM 3 novembre 2020 (GU Serie Generale n.275 del 04-11-2020 - Suppl. Ordinario n. 41)

INFORMAZIONE DEL PERSONALE E DEI TERZI

Il Cantiere deve restare un luogo sicuro. Per mantenere questa condizione, i comportamenti del personale e dei terzi devono uniformarsi alle disposizioni del presente Protocollo, parte integrante del Piano di Sicurezza e di Coordinamento (PSC).

Le disposizioni contenute nel presente Protocollo e le corrette modalità di comportamento, di seguito meglio identificate, saranno portate a conoscenza di tutti coloro (personale dipendente, terzi, fornitori, lavoratori autonomi, imprese appaltatrici e subappaltatrici, etc.) che facciano ingresso in cantiere (anche occasionalmente) mediante affissione di cartelli all'ingresso del cantiere e nei luoghi maggiormente frequentati dalle persone.

In particolare, le informazioni trasmesse devono riguardare:

- Il controllo della temperatura corporea prima dell'accesso in cantiere e divieto di accesso in presenza di febbre (oltre 37.5°) con obbligo di immediato isolamento, fornitura di mascherina e di contattare nel più

breve tempo possibile il proprio medico curante e seguire le sue indicazioni o quelle dell'autorità sanitaria, senza recarsi al Pronto Soccorso;

- La consapevolezza e l'accettazione del fatto di non poter fare ingresso o di poter permanere in cantiere e di doverlo dichiarare tempestivamente laddove, anche successivamente all'ingresso, sussistano le condizioni di pericolo (sintomi di influenza, temperatura, provenienza da zone a rischio o contatto con persone positive al virus nei 14 giorni precedenti, ecc.);
- L'impegno a rispettare tutte le disposizioni delle autorità e del datore di lavoro nel fare accesso in cantiere (in particolare, mantenere la distanza di sicurezza, utilizzare i dispositivi di protezione individuale messi a disposizione nelle lavorazioni che non consentono di rispettare la distanza interpersonale di 1 metro, osservare le regole di igiene delle mani e tenere comportamenti corretti sul piano dell'igiene);
- L'impegno a informare tempestivamente e responsabilmente il datore di lavoro della presenza di qualsiasi sintomo influenzale durante l'espletamento della prestazione lavorativa, avendo cura di rimanere ad adeguata distanza dalle persone presenti;
- L'obbligo di attenersi, sulla base delle mansioni e del contesto lavorativo, alle misure adottate ed in particolare a quelle sul corretto utilizzo dei DPI per contribuire a prevenire ogni possibile forma di diffusione di contagio;
- Il divieto di accesso in cantiere qualora negli ultimi 14 giorni si abbiano avuti contatti con soggetti risultati positivi al COVID-19 o si provenga da zone a rischio secondo le indicazioni dell'OMS. Per questi casi si fa riferimento al D.L. n° 6 del 23/02/2020, articolo 1 lettere h) e i).

MODALITÀ DI ACCESSO DI FORNITORI E PERSONALE ESTERNO IN CANTIERE

Ciascuna impresa, tenuto conto delle indicazioni del Piano di sicurezza e di Coordinamento e dell'organizzazione dell'area di cantiere, deve limitare per quanto possibile l'accesso dei terzi all'interno del cantiere. Qualora sia necessario l'ingresso di **Fornitori** in cantiere si dispone la seguente procedura:

- a) Consegna, prima dell'ingresso in cantiere, di una informativa scritta contenente tutte le indicazioni a cui dovranno attenersi i fornitori durante la permanenza in cantiere;
- b) Ove possibile, gli autisti dei mezzi di trasporto devono rimanere a bordo dei propri mezzi. Non è ad ogni modo consentito l'accesso ai locali chiusi comuni del cantiere;
- c) In fase di accesso in cantiere il personale esterno potrà essere sottoposto a verifica della temperatura corporea e nel caso in cui la temperatura corporea risulti superiore ai 37,5 °C l'accesso in cantiere non viene consentito;
- d) Per le necessarie attività di approntamento delle attività di carico e scarico, il trasportatore dovrà attenersi alla rigorosa distanza di un metro ed indossare mascherina di protezione e guanti monouso;
- e) Nelle operazioni di carico e scarico, che rappresentano un momento di interferenza e potenziale occasione di contagio, il fornitore dovrà mantenere la distanza di almeno un metro e indossare la mascherina e i guanti di protezione.

Per quanto possibile l'accesso ai **Visitatori** è precluso; qualora fosse necessario l'ingresso di visitatori esterni, gli stessi dovranno sottostare a tutte le regole previste:

- a) Comunicando le modalità, le regole e gli orari di ingresso anticipatamente, ove possibile in modalità informatica. Laddove non fosse stato possibile verrà consegnata, comunque prima dell'ingresso in cantiere, una informativa scritta contenente tutte le indicazioni a cui dovranno attenersi i terzi durante la permanenza nei locali o negli spazi del cantiere;
- b) In fase di accesso al cantiere il personale esterno potrà essere sottoposto a verifica della temperatura corporea e, nel caso in cui la temperatura risultasse superiore ai 37,5 °C, ne verrà negato l'accesso;
- c) Durante la permanenza all'interno del cantiere indossare guanti monouso e mascherina di protezione.

Ciascuna impresa tenuto conto della propria organizzazione limita per quanto possibile la presenza di lavoratori di **imprese subappaltatrici e lavoratori autonomi** all'interno dell'area di cantiere e, qualora fosse necessario l'ingresso in cantiere, dispone la seguente procedura:

- a) Comunicando le modalità, le regole e gli orari di ingresso anticipatamente, ove possibile in modalità informatica. Laddove non fosse stato possibile verrà consegnata, comunque prima dell'ingresso in cantiere, una informativa scritta contenente tutte le indicazioni a cui dovranno attenersi i terzi durante la permanenza nei locali o negli spazi del cantiere;
- b) In fase di accesso al cantiere il personale esterno potrà essere sottoposto a verifica della temperatura corporea e, nel caso in cui la temperatura risultasse superiore ai 37,5 °C, ne verrà negato l'accesso;
- c) Durante la permanenza all'interno del cantiere indossare guanti monouso e mascherina di protezione;

- d) Nello svolgimento delle attività in subappalto che rappresentano un momento di interferenza e potenziale occasione di contagio, il personale esterno dovrà mantenere la distanza di sicurezza di almeno un metro e indossare la mascherina e i guanti di protezione.

Tenuto conto della disposizione del protocollo nazionale di precludere ai fornitori e al personale esterno l'uso dei servizi riservati ai dipendenti, è stato predisposto un servizio dedicato all'esterno. Tali servizi sono oggetto di pulizia giornaliera.

Poiché la rilevazione in tempo reale della temperatura corporea costituisce un trattamento di dati personali, l'operazione di controllo e quelli conseguenti devono essere eseguite nel pieno rispetto della disciplina privacy vigente, secondo le modalità indicate nelle note 1 e 2 del protocollo nazionale. A tal fine la procedura prevede di: 1) rilevare la temperatura senza registrare il dato acquisto. È previsto l'identificazione dell'interessato e registrare il superamento della soglia di temperatura solo qualora sia necessario a documentare le ragioni che hanno impedito l'accesso ai locali aziendali; 2) fornire l'informativa sul trattamento dei dati personali.

I lavoratori devono essere preventivamente informati sulle modalità di trattamento dei dati.

PULIZIA E SANIFICAZIONE

La pulizia e la sanificazione sono azioni fondamentali che, insieme al distanziamento interpersonale, possono evitare la diffusione del virus.

A tal fine si forniscono le seguenti definizioni:

- a) **Pulizia/igienizzazione:** insieme di operazioni che occorre praticare per rimuovere lo "sporco visibile" di qualsiasi natura (polvere, grasso, liquidi, materiale organico, etc.) presso le postazioni di lavoro, sale ristoro, spogliatoi, mense, sale riunioni e uffici e altri spazi comuni con la frequenza di almeno una volta al giorno;
- b) **Sanificazione:** insieme di operazioni che attraverso l'applicazione di agenti disinfettanti sono in grado di ridurre, tramite la distruzione o l'inattivazione, il carico microbiologico presente su oggetti e superfici da trattare.

In cantiere ciascuna impresa esecutrice deve assicurare la pulizia giornaliera e la sanificazione periodica dei servizi igienici, degli spogliatoi e delle aree comuni, ove l'accesso è contingentato, deve altresì assicurare la pulizia e la sanificazione dei mezzi d'opera in particolare delle cabine di guida, delle auto di servizio, furgoni, e di tutti i mezzi di lavoro operanti in cantiere.

Per la corretta pulizia degli strumenti di lavoro individuali, di cui l'uso promiscuo deve essere vietato, ciascuna impresa deve mettere a disposizione uno specifico detergente, assicurandone la disponibilità in cantiere, sia prima, che durante, che al termine della prestazione di lavoro.

Deve essere garantita altresì la sanificazione degli alloggiamenti e di tutti i locali interni ed esterni utilizzati per le finalità del cantiere.

Nel caso di presenza di una persona con COVID-19 all'interno dei luoghi di lavoro, si dovrà procedere alla pulizia e sanificazione dei suddetti ambienti secondo le disposizioni della circolare n. 5443 del 22 febbraio 2020 del Ministero della Salute, nonché alla loro ventilazione.

Nelle attività di sanificazione sono utilizzati i prodotti aventi le caratteristiche indicate dal Ministero della Salute nella circolare n° 5443 del 22 febbraio 2020.

PRECAUZIONI IGIENICHE PERSONALI

L'igiene personale, eseguita correttamente, è un elemento decisivo al fine di contribuire alla riduzione della diffusione del virus.

Ciascuna impresa esecutrice deve vigilare che i propri dipendenti presenti in cantiere adottino tutte le precauzioni igieniche, in particolare la pulizia minuziosa e frequente delle mani, anche durante l'esecuzione delle lavorazioni.

Per la pulizia delle mani ove possibile deve essere privilegiato il lavaggio delle mani con mezzi detergenti così come indicato dall'ISS/Ministero della Sanità, ove ciò non sia possibile per esempio nei luoghi distanti dai servizi igienici devono essere utilizzati disinfettanti a base alcolica.

Si raccomanda la frequente pulizia delle mani con acqua e sapone, secondo le modalità indicate dal Ministero della Salute.

DISPOSITIVI DI PROTEZIONE INDIVIDUALE

L'adozione delle misure d'igiene e dei dispositivi di protezione individuale indicati nel presente Protocollo è fondamentale per limitare il rischio di contagio, per tale motivo **ciascuna impresa** ha l'obbligo di mettere a disposizione del proprio personale mascherine e altri dispositivi di protezione (guanti monouso, occhiali, visiera e tute) conformi alle disposizioni delle autorità scientifiche e sanitarie.

Vista l'attuale situazione di emergenza e disponibilità in commercio:

- a) Le mascherine dovranno essere utilizzate in conformità a quanto previsto dalle indicazioni dell'Organizzazione Mondiale della Sanità;
- b) Data la situazione di emergenza, in caso di difficoltà di approvvigionamento e alla sola finalità di evitare la diffusione del virus, potranno essere utilizzate mascherine o protezioni, la cui tipologia corrisponda alle indicazioni dall'autorità sanitaria e dall'INAIL.

Tenuto conto delle disposizioni del protocollo nazionale si dispone che l'uso dei dispositivi di protezione individuale è necessario:

- a) Qualora la lavorazione da eseguire in cantiere imponga di lavorare a distanza interpersonale minore di un metro e non siano possibili altre soluzioni organizzative, in questi casi è obbligatorio l'uso delle mascherine e altri dispositivi di protezione (guanti, occhiali, tute di lavoro) conformi alle disposizioni delle autorità scientifiche e sanitarie;
- b) Per tutti i lavoratori che condividono spazi comuni (mensa, spogliatoio, aree comuni), in questi casi è obbligatorio l'uso della mascherina chirurgica come previsto dal DL n. 9 (art. 34) in combinato con il DL n. 18 (art 16 c. 1).

Tali dispositivi espletano la propria funzione protettiva solo se correttamente indossati e rimossi.

A tutti i lavoratori impiegati in cantiere è assicurata la fornitura dei dispositivi di protezione individuale e il loro rinnovo periodico.

Tenuto conto delle dimensioni del cantiere, per la gestione degli interventi di emergenza sanitaria legate alla diffusione della malattia COVID-19, ciascuna impresa deve garantire in cantiere la presenza di addetti incaricati al primo soccorso, adeguatamente formati e forniti delle dotazioni necessarie per il contenimento della diffusione della malattia COVID-19.

GESTIONE SPAZI COMUNI (MENSA E SPAZI COMUNI)

Premesso che gli spazi comuni sono potenziali fonti di contatto e diffusione del virus, tenuto conto delle disposizioni contenute nel protocollo nazionale e dell'organizzazione del cantiere, per la gestione degli spazi comuni sotto individuati, si dispone quanto segue:

- a) **Locale mensa:** orari di accesso flessibili, accesso contingentato a gruppi di lavoratori limitato, ventilazione naturale o artificiale continua dei locali, tempo di sosta ridotto, disposizione degli spazi e degli arredi in modo da garantire il mantenimento della distanza di sicurezza di almeno 1 metro tra le persone che li occupano, pulizia giornaliera e sanificazione periodica per garantire al personale utilizzatore le idonee condizioni igienico-sanitarie;
- b) **Spogliatoio:** orari di accesso flessibili, accesso consentito a gruppi di lavoratori limitato, ventilazione naturale o artificiale continua dei locali, tempo di sosta ridotto, disposizione degli spazi e degli arredi in modo da garantire il mantenimento della distanza di sicurezza di almeno 1 metro tra le persone che li occupano, pulizia giornaliera e sanificazione periodica, per garantire al personale utilizzatore idonee condizioni igienico-sanitarie;
- c) **Spazi antistanti distributori automatici di bevande:** orari di accesso flessibili, accesso consentito a gruppi di lavoratori limitato, ventilazione naturale o artificiale continua dei locali, tempo di sosta ridotto, disposizione degli spazi e degli arredi in modo da garantire il mantenimento della distanza di sicurezza di almeno 1 metro tra le persone che li utilizzano, pulizia giornaliera e sanificazione periodica della zona e dei distributori in particolare della tastiera dove è maggiore la possibilità di contatto.

Le persone che occupano gli spazi comuni sono sensibilizzate ad adottare tutte le precauzioni igieniche necessarie, in particolare l'igiene delle mani, e attenersi alle norme di comportamento igienico-sanitarie per concorrere a mantenere la massima pulizia e salubrità di tali ambienti.

ORGANIZZAZIONE DEL CANTIERE (TURNAZIONE E RIMODULAZIONE DEL CRONOPROGRAMMA DELLE LAVORAZIONI)

In riferimento al DPCM 11 marzo 2020, punto 7, limitatamente al periodo della emergenza dovuta al COVID-19, ciascuna impresa può disporre, avendo a riferimento quanto previsto dai CCNL e favorendo così le intese con le rappresentanze sindacali aziendali, la riorganizzazione del cantiere nel rispetto del cronoprogramma delle lavorazioni, anche attraverso la turnazione dei lavoratori con l'obiettivo di diminuire i contatti, di creare gruppi autonomi distinti e riconoscibili.

GESTIONE DI UNA PERSONA SINTOMATICA IN CANTIERE

La vigilanza in cantiere è fondamentale. Laddove insorgano sintomi influenzali, ciascuna impresa deve disporre tutti gli interventi immediati e coordinati sulla base delle indicazioni del medico competente e del protocollo nazionale.

In particolare:

- a) Nel caso in cui una persona presente in cantiere sviluppi febbre e sintomi di infezione respiratoria quali la tosse, lo deve dichiarare immediatamente al proprio Datore di lavoro, si dovrà procedere al suo isolamento in base alle disposizioni dell'autorità sanitaria e del coordinatore per la sicurezza in fase di esecuzione ove nominato. L'impresa procede immediatamente ad avvertire le autorità sanitarie competenti e i numeri di emergenza per il COVID-19 forniti dalla Regione o dal Ministero della salute;
- b) L'Impresa collabora con le Autorità sanitarie per la definizione degli eventuali "contatti stretti" di una persona presente in cantiere che sia stata riscontrata positiva al tampone COVID-19. Ciò al fine di permettere alle autorità di applicare le necessarie e opportune misure di quarantena. Nel periodo dell'indagine, l'impresa potrà chiedere agli eventuali possibili contatti stretti di lasciare cautelativamente lo stabilimento, secondo le indicazioni dell'Autorità sanitaria.

Il lavoratore al momento del suo isolamento sarà dotato immediatamente di mascherina chirurgica.

La gestione di una persona sintomatica avverrà nel rispetto della dignità della persona e della disciplina della privacy vigente.

SORVEGLIANZA SANITARIA/MEDICO COMPETENTE/RLS

La sorveglianza sanitaria deve proseguire rispettando le misure igieniche contenute nelle indicazioni del Ministero della Salute (cd. Decalogo, allegato al presente protocollo). La sorveglianza sanitaria periodica non sarà interrotta perché rappresenta una ulteriore misura di prevenzione di carattere generale: sia perché può intercettare possibili casi e sintomi sospetti del contagio, sia per l'informazione e la formazione che il medico competente può fornire ai lavoratori per evitare la diffusione del contagio.

Il medico competente ove sia necessario dovrà collaborare con il datore di lavoro, RSPP e l'RLS/RLST, nonché con il direttore di cantiere e il coordinatore per la sicurezza in fase di esecuzione ad integrare e proporre tutte le misure di regolamentazione legate al COVID-19.

Tenuto conto delle disposizioni del protocollo nazionale la sorveglianza sanitaria deve porre particolare attenzione ai soggetti fragili anche in relazione all'età. Qualora il medico competente segnali delle situazioni di particolare fragilità e patologie attuali o pregresse dei dipendenti, l'impresa dovrà provvedere alla loro tutela nel rispetto della privacy.

In presenza di lavoratori già risultati positivi all'infezione da COVID-19, per il reintegro progressivo dopo l'infezione da COVID-19, il medico competente, previa presentazione di certificazione di avvenuta negativizzazione del tampone secondo le modalità previste e rilasciata dal dipartimento di prevenzione territoriale di competenza, dovrà effettuare la visita medica precedente alla ripresa del lavoro, a seguito di assenza per motivi di salute di durata superiore ai sessanta giorni continuativi, al fine di verificare l'idoneità alla mansione (D.lgs. 81/08 e s.m.i, art. 41, c. 2 lett. e-ter), anche per valutare profili specifici di rischio e comunque indipendentemente dalla durata dell'assenza per malattia.

AGGIORNAMENTO DEL PROTOCOLLO DI REGOLAMENTAZIONE

Per favorire l'applicazione e la verifica delle misure contenute nel presente protocollo ciascuna impresa deve costituire un Comitato con la partecipazione delle RSU e dei RLS.

ALLEGATO 1 DPCM 8 marzo 2020

Misure igienico-sanitarie:

- a) Lavarsi spesso le mani. Si raccomanda di mettere a disposizione in tutti i locali pubblici, palestre, supermercati, farmacie e altri luoghi di aggregazione, soluzioni idroalcoliche per il lavaggio delle mani;
- b) Evitare il contatto ravvicinato con persone che soffrono di infezioni respiratorie acute;
- c) Evitare abbracci e strette di mano;
- d) Mantenimento, nei contatti sociali, della distanza interpersonale indicata dall'autorità sanitaria;
- e) Igiene respiratoria (starnutire e/o tossire in un fazzoletto evitando il contatto delle mani con le secrezioni respiratorie);
- f) Evitare l'uso promiscuo di bottiglie e bicchieri, in particolare durante l'attività sportiva;
- g) Non toccarsi occhi, naso e bocca con le mani;
- h) Coprirsi bocca e naso se si starnutisce o tossisce;
- i) Non prendere farmaci antivirali e antibiotici a meno che siano prescritti dal medico;
- j) Pulire le superfici con disinfettanti a base di cloro o alcol;
- k) Usare la mascherina solo se si sospetta di essere malati o se si presta assistenza a persone malate.

ALLEGATO 2 INFORMATIVA TRATTAMENTO DATI PERSONALI

Ai sensi del Regolamento Ue n. 679/2016 (cd. GDPR), si forniscono di seguito le informazioni in merito al trattamento dei dati personali dei soggetti che, durante l'emergenza COVID-19, accedono ai luoghi di lavoro.

Titolare del trattamento

.....GEOM. MAURIZIO SONORI.....

Tipologia di dati personali trattati e di interessati

Nei limiti delle finalità e delle modalità definite nella presente informativa, sono oggetto di trattamento:

- a) I dati attinenti alla temperatura corporea della persona interessata, rilevata o attestata dalla stessa in misura non superiore a 37,5°;
- b) I dati attinenti alla non sottoposizione alle misure della quarantena o dell'isolamento fiduciario con sorveglianza sanitaria;

I dati personali oggetto di trattamenti si riferiscono:

- a) Ai dipendenti. Rispetto a tali interessati, la presente informativa integra quella già fornita per il trattamento dei dati personali funzionale all'instaurazione e all'esecuzione del rapporto di lavoro;
- b) Ai fornitori, trasportatori, appaltatori, visitatori e altri soggetti terzi autorizzati ad accedere agli ambienti di lavoro o ad altri luoghi comunque a questi ultimi riferibili.

Finalità e base giuridica del trattamento

I dati personali saranno trattati esclusivamente per finalità di prevenzione dal contagio da COVID-19, in esecuzione del Protocollo di sicurezza anti-contagio adottato ai sensi dell'art. 1, n. 7, lett. d) del DPCM 11 marzo 2020 e del Protocollo condiviso Governo/Parti sociali del 14 marzo 2020.

La base giuridica del trattamento è, pertanto, da rinvenirsi nell'implementazione di tale Protocollo.

Natura del conferimento dei dati personali

Il conferimento dei dati è necessario per accedere agli ambienti di lavoro o ad altri luoghi comunque a questi ultimi riferibili. Un eventuale rifiuto a conferirli impedisce di consentire l'ingresso.

Modalità, ambito e durata del trattamento

Il trattamento è effettuato da personale incaricato della vigilanza all'accesso, nella sua qualità di Responsabile del trattamento.

Con riferimento alla misurazione della temperatura corporea, il soggetto incaricato non effettua alcuna registrazione del dato. L'identificazione dell'interessato e la registrazione del superamento della soglia di

temperatura potrebbero avvenire solo qualora fosse necessario documentare le ragioni che hanno impedito l'accesso. In tal caso, l'interessato sarà informato della circostanza.

I dati personali non saranno oggetto di diffusione, né di comunicazione a terzi, se non in ragione delle specifiche previsioni normative (es. in caso di richiesta da parte dell'Autorità sanitaria per la ricostruzione della filiera degli eventuali contatti stretti di un lavoratore risultato positivo al COVID-19).

I dati saranno trattati per il tempo strettamente necessario a perseguire la citata finalità di prevenzione dal contagio da COVID-19 e conservati non oltre il termine dello stato d'emergenza, attualmente fissato al 31 luglio 2020 della Delibera del Consiglio dei Ministri 31 gennaio 2020.

Diritti degli interessati

In qualsiasi momento, gli interessati hanno il diritto di accedere ai propri dati personali, di chiederne la rettifica, l'aggiornamento e la relativa cancellazione. È, altresì, possibile opporsi al trattamento e richiederne la limitazione.

Queste richieste potranno essere rivolte direttamente alla (ragione/denominazione sociale azienda), ai recapiti indicati in premessa. Inoltre, nel caso in cui si ritenga che il trattamento sia stato svolto in violazione della normativa sulla protezione dei dati personali, è riconosciuto il diritto di presentare reclamo all'Autorità Garante per la protezione dei dati personali, Piazza Venezia, 11 - 00187 - Roma.

ALLEGATO 3 - SEGNALETICA

Di seguito è riportata la segnaletica per l'applicazione del presente protocollo che può essere stampata e utilizzata secondo necessità.

La segnaletica è la seguente:

- Dieci comportamenti da seguire;
- Come lavare le mani.

NUOVO CORONAVIRUS

Dieci comportamenti da seguire

- 1** Lavati spesso le mani con acqua e sapone o con gel a base alcolica
- 2** Evita il contatto ravvicinato con persone che soffrono di infezioni respiratorie acute
- 3** Non toccarti occhi, naso e bocca con le mani
- 4** Copri bocca e naso con fazzoletti monouso quando starnutisci o tossisci. Se non hai un fazzoletto usa la piega del gomito
- 5** Non prendere farmaci antivirali né antibiotici senza la prescrizione del medico
- 6** Pulisci le superfici con disinfettanti a base di cloro o alcol
- 7** Usa la mascherina solo se sospetti di essere malato o se assisti persone malate
- 8** I prodotti MADE IN CHINA e i pacchi ricevuti dalla Cina non sono pericolosi
- 9** Gli animali da compagnia non diffondono il nuovo coronavirus
- 10** In caso di dubbi non recarti al pronto soccorso, chiama il tuo medico di famiglia e segui le sue indicazioni

Ultimo aggiornamento 24 FEBBRAIO 2020

www.salute.gov.it

Hanno aderito: Conferenza Permanente per i rapporti tra lo Stato, le Regioni e le Province Autonome di Trento e Bolzano, Fimmg, FNOMCeO, Amcli, Anipio, Anmdo, Assofarm, Card, Fadoi, FederFarma, Fnopi, Fnopo, Federazione Nazionale Ordini Tsrp Pstrp, Fnovi, Fofi, Simg, Sifo, Sim, Simit, Simpios, SIPMeL, Sifi



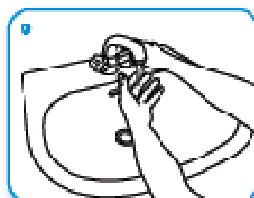
Come lavarsi le mani con acqua e sapone?



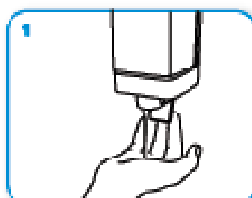
LAVA LE MANI CON ACQUA E SAPONE, SOLTANTO SE VISIBILMENTE SPORCHE! ALTRIMENTI, SCEGLI LA SOLUZIONE ALCOLICA!



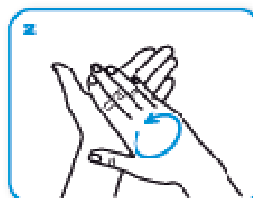
Durata dell'intera procedura: **40-60 secondi**



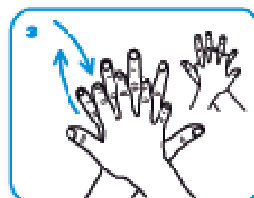
Bagna le mani con l'acqua



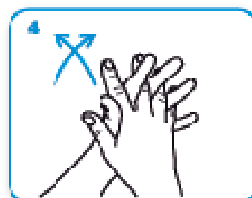
applica una quantità di sapone sufficiente per coprire tutta la superficie delle mani



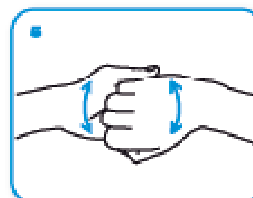
friziona le mani palmo contro palmo



il palmo destro sopra il dorso sinistro intrecciando le dita tra loro e viceversa



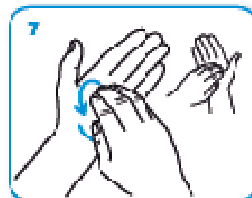
palmo contro palmo intrecciando le dita tra loro



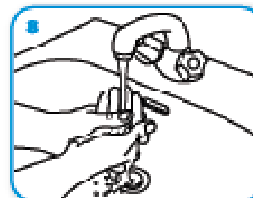
dorso delle dita contro il palmo opposto tenendo le dita strette tra loro



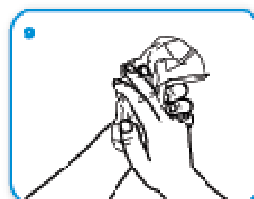
frizione rotazionale: del pollice sinistro stretto nel palmo destro e viceversa



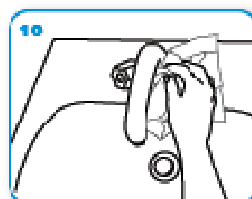
frizione rotazionale, in avanti ed indietro con le dita della mano destra strette tra loro nel palmo sinistro e viceversa



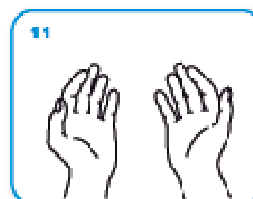
Risciacqua le mani con l'acqua



asciuga accuratamente con una salvietta monouso



usa la salvietta per chiudere il rubinetto



...una volta asciutte, le tue mani sono sicure.

**WORLD ALLIANCE
for PATIENT SAFETY**

WHA acknowledges the Hospital Universitario de Valencia (HUV), in particular the members of the Infection Control Programme, for their active participation in developing this material.
Contributor: HUV, version 1

World Health Organization

All reasonable precautions have been taken by the World Health Organization to verify the information contained in this document. However, the published material is being distributed without warranty of any kind, either expressed or implied. The responsibility for the interpretation and use of the material lies with the reader. In no event shall the World Health Organization be liable for damages arising from its use.

Disegno: www.digitale.com

PROCEDURE E MODELLI**AUTOCERTIFICAZIONE TEMPERATURA CORPOREA****IMPRESA:****CANTIERE SITO IN:****DATA:**

Il sottoscritto _____ in qualità di Lavoratore autonomo/Tecnico esterno/Visitatore/Altro _____ dichiara sotto la propria responsabilità, di aver effettuato la misurazione della temperatura corporea risultata inferiore a 37.5° e di poter accedere al luogo di lavoro/cantiere seguendo le indicazioni inerenti ai comportamenti corretti da adottare per contrastare la diffusione del COVID-19.

Firma

Il sottoscritto _____ in qualità di Datore di lavoro dell'impresa _____ in appalto subappalto/sub-affidamento, dichiara sotto la propria responsabilità, di aver effettuato la misurazione della temperatura corporea a tutto il proprio personale presente in cantiere ed è risultata inferiore a 37.5°. Pertanto dichiara sotto la propria responsabilità, che il proprio personale può accedere al luogo di lavoro/cantiere seguendo le indicazioni inerenti ai comportamenti corretti da adottare per contrastare la diffusione del COVID-19.

Firma

DICHIARAZIONE DI RICEZIONE MATERIALE INFORMATIVO LAVORATORI

IMPRESA:

CANTIERE SITO IN:
DATA:

NOME	COGNOME		firma
		Dichiara di aver ricevuto le informazioni relative al punto 01 di cui al PROTOCOLLO ANTI CONTAGIO DEL SETTORE EDILE del 24 marzo 2020, di essere a conoscenza delle misure aziendali adottate e si impegna a rispettare le indicazioni inerenti ai comportamenti corretti da adottare ed alle regole fondamentali di igiene, per contrastare la diffusione del COVID-19. Dichiara inoltre di aver preso visione delle informative affisse in cantiere.	
		Dichiara di aver ricevuto le informazioni relative al punto 01 di cui al PROTOCOLLO ANTI CONTAGIO DEL SETTORE EDILE del 24 marzo 2020, di essere a conoscenza delle misure aziendali adottate e si impegna a rispettare le indicazioni inerenti ai comportamenti corretti da adottare ed alle regole fondamentali di igiene, per contrastare la diffusione del COVID-19. Dichiara inoltre di aver preso visione delle informative affisse in cantiere.	
		Dichiara di aver ricevuto le informazioni relative al punto 01 di cui al PROTOCOLLO ANTI CONTAGIO DEL SETTORE EDILE del 24 marzo 2020, di essere a conoscenza delle misure aziendali adottate e si impegna a rispettare le indicazioni inerenti ai comportamenti corretti da adottare ed alle regole fondamentali di igiene, per contrastare la diffusione del COVID-19. Dichiara inoltre di aver preso visione delle informative affisse in cantiere.	
		Dichiara di aver ricevuto le informazioni relative al punto 01 di cui al PROTOCOLLO ANTI CONTAGIO DEL SETTORE EDILE del 24 marzo 2020, di essere a conoscenza delle misure aziendali adottate e si impegna a rispettare le indicazioni inerenti ai comportamenti corretti da adottare ed alle regole fondamentali di igiene, per contrastare la diffusione del COVID-19. Dichiara inoltre di aver preso visione delle informative affisse in cantiere.	