



COMUNE DI POGGIO RENATICO
Provincia di Ferrara

CAPITOLATO SPECIALE D'APPALTO

LAVORI DI RIPRISTINO CON MIGLIORAMENTO SISMICO DELLA
SCUOLA ELEMENTARE "SILVIA BENFENATI" DI GALLO

08/06/2019



PROGETTISTA STRUTTURALE
ING. NICOLA PONARA

PROGETTISTA ARCHITETTONICO
ARCH. LAURA GHEDINI

CSP
ING. ALESSANDRA PUPO

INDICE

DESCRIZIONE DELLE LAVORAZIONI.....	5
PRESCRIZIONI TECNICHE PER L'ESECUZIONE, IL CONSOLIDAMENTO ED IL COLLAUDO DEGLI EDIFICI.....	9
Esecuzione, consolidamento e collaudo degli edifici in tutto o in parte a muratura portante	9
Esecuzione, consolidamento e collaudo degli edifici in conglomerato cementizio semplice o armato o precompresso e per le strutture metalliche	9
Esecuzione, consolidamento e collaudo degli edifici in zona sismica	9
PRESCRIZIONI TECNICHE PER L'ESECUZIONE DI INDAGINI, SCAVI E DEMOLIZIONI.....	9
Indagini preliminari.....	9
Scavi e rinterrati.....	10
Demolizioni e rimozioni	14
Parti strutturali in elevazione, orizzontali e verticali	15
Parti strutturali interrato, palificazioni e tiranti	15
PRESCRIZIONI TECNICHE PER L'ESECUZIONE DI NOLI E TRASPORTI	16
Opere provvisorie.....	16
Noleggi.....	16
Trasporti.....	16
PRESCRIZIONI SU QUALITÀ E PROVENIENZA DEI MATERIALI.....	17
Materie prime.....	17
Materiali in genere	17
Acqua, calce aeree, calce idrauliche, leganti cementizi, pozzolane, gesso	17
Pietre naturali, artificiali e marmi	24
Materiali ferrosi e metalli vari	26
Legnami.....	28
Semilavorati.....	29
Laterizi	29
Malte, calcestruzzi e conglomerati.....	30
Cementi	30
Ghiaia e pietrisco costituenti gli aggregati	30
Sabbie (per calcestruzzo).....	30
Dosatura dei getti	31
Confezione dei calcestruzzi.....	31
Getto del calcestruzzo	31

Provini	32
Vibrazione	32
Condizioni climatiche	32
Tolleranze	33
Additivi	33
<i>PRESCRIZIONI TECNICHE PER L'ESECUZIONE DI OPERE EDILI.....</i>	34
Strutture portanti.....	34
Strutture di fondazione	34
Strutture di elevazione verticali	34
Strutture portanti orizzontali	35
Chiusure	37
Chiusure verticali	37
Partizione interna inclinata	38
Scale interne	38
<i>PRESCRIZIONI PER IL RIPRISTINO DI STRUTTURE ESISTENTI.....</i>	40
Trattamento di pulitura dei materiali	40
Pulitura del legno	40
Pulitura dei metalli	40
Conservazione del legno.....	40
Consolidamento delle strutture	42
Strutture di fondazione	42
Strutture di elevazione e delle partizioni verticali	43
Strutture portanti e delle partizioni orizzontali	45
Partizioni inclinate	48
Chiusure orizzontali.....	48

DESCRIZIONE DELLE LAVORAZIONI

L'oggetto dell'intervento è il miglioramento sismico di un complesso scolastico di proprietà comunale denominato "Scuola Elementare Silvia Benfenati" sito a Gallo frazione di Poggio Renatico in Via Scuole, adibito a scuola primaria.

Il "corpo principale", identificato in verde in Figura 1, è la porzione originaria del fabbricato, si sviluppa su due piani fuori terra (piano rialzato e piano primo) più un piano semi interrato.

La struttura portante è in muratura di mattoni pieni e malta di calce con tessitura regolare e in ottimo stato di conservazione, i solai di piano sono in laterocemento, il solaio di sottotetto è in legno-clc mentre il solaio di copertura è ligneo.

Il "corpo aggiunto", identificato in rosso in Figura 1, è la modifica al complesso di fabbricati avvenuta in epoca più recente (2007), si sviluppa su di un solo piano fuori terra a quota del piano rialzato del corpo principale, ed è caratterizzato da struttura in cemento armato gettata in opera.

Tale struttura è stata realizzata in sostituzione per ampliamento di un preesistente corpo in muratura sviluppato al solo piano terra e adibito a mensa. Il corpo demolito era successivo al corpo principale, accostato ad esso, e caratterizzato da strutture lievemente differenti.

Il corpo "centrale termica", identificato in blu in Figura 1, è una struttura di modeste dimensioni accostata al corpo principale e di realizzazione successiva ad esso, è costituita da struttura in muratura e solaio in laterocemento.

Per una completa descrizione e analisi delle strutture si faccia riferimento alla relazione di vulnerabilità sismica e alla relazione di calcolo allegate alla presente relazione di calcolo.

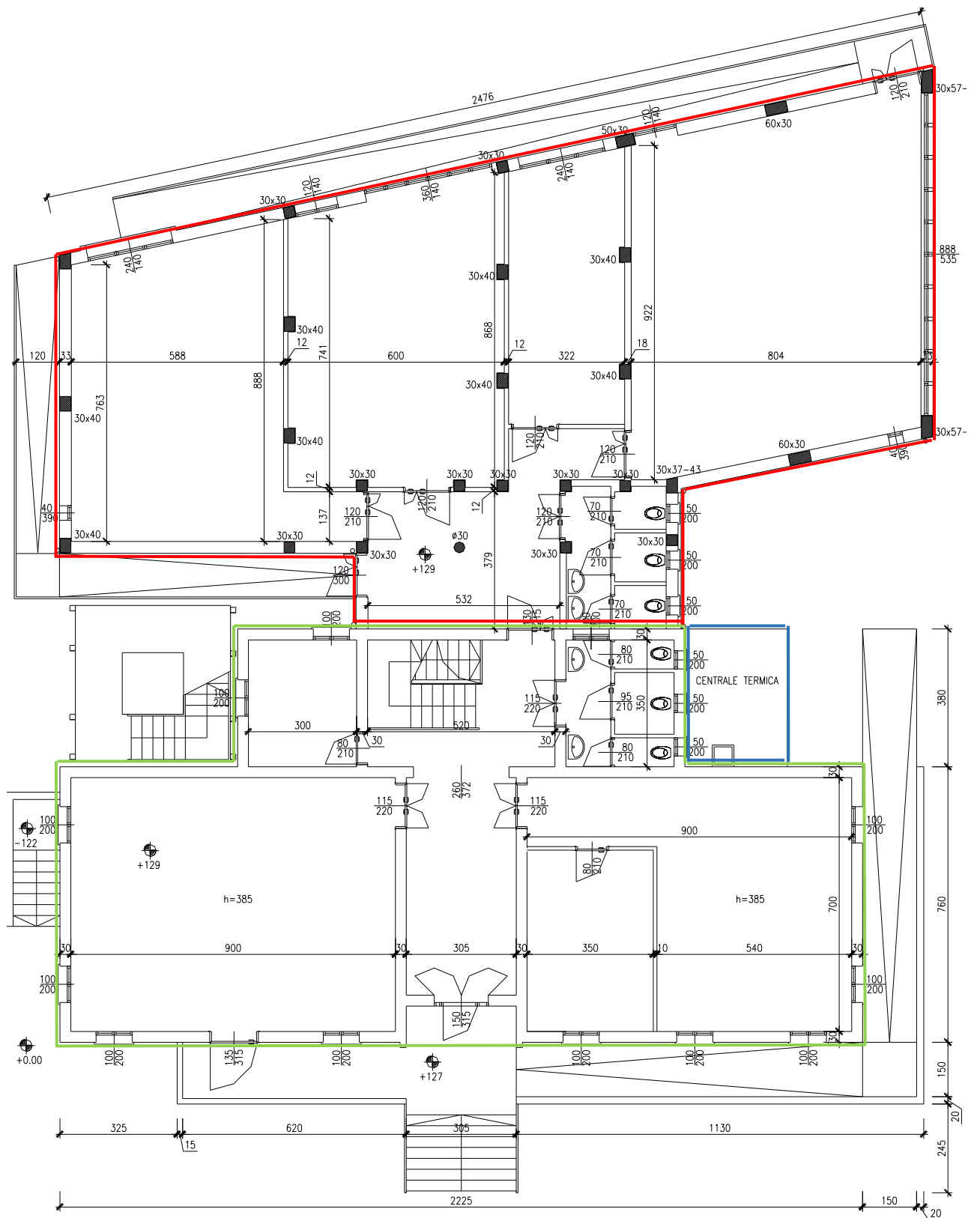


Figura 1: Complesso di fabbricati costituenti la scuola elementare di Gallo, in verde il corpo principale oggetto di miglioramento sismico, in rosso il corpo aggiunto e in blu la centrale termica.

Gli interventi in progetto vogliono mitigare le vulnerabilità rilevate in occasione dell'esecuzione dell'analisi di vulnerabilità sismica (anno 2017) del complesso di fabbricati.

Dall'analisi dello stato di fatto si è rilevato che il corpo aggiunto risulta adeguato sismicamente alle NTC 2008 e per questo motivo non è oggetto di miglioramento sismico.

Per la centrale termica si è valutata una capacità sismica pari al 93% di quella prevista per un fabbricato nuovo. Per questo motivo non sono previsti interventi su detto corpo di fabbrica.

Il corpo che nell'analisi di vulnerabilità ha evidenziato le maggiori problematiche è il corpo principale, per esso, oltre ad avere individuato una capacità sismica pari al 29% di quella richiesta per un fabbricato nuovo si sono individuate significative vulnerabilità anche nei confronti dei carichi verticali (solaio di piano rialzato e solaio di piano primo).

Si decide di concentrare la disponibilità finanziaria nel mitigare le problematiche evidenziate nella relazione di vulnerabilità del corpo principale. Si sono progettati gli interventi necessari al raggiungimento di un $\zeta_E > 0.80$.

Per semplicità espositiva si riporta nel seguito un elenco delle vulnerabilità riscontrate e il conseguente intervento in progetto previsto:

- In occasione degli interventi strutturali del 2004 è stato ricostruito il solaio di sottotetto con travetti in legno lamellare resi collaboranti ad una soletta in CLS alleggerito. Tale nuova struttura risulta in semplice appoggio alle pareti della struttura del corpo principale. Al fine di rendere efficace il diaframma di piano inserito nel 2004 si progetta un adeguato sistema di connessione tra le orditure lignee di sottotetto e le pareti del fabbricato.

Si prevede la posa di 20 capochiave a piastra metallica posizionate in prossimità delle angolate del fabbricato e connesse alle orditure lignee mediante viti da legno.

Alle estremità sud e nord del fabbricato si prevede la connessione del travetto terminale dei solai di campata 7x9m con le facciate in muratura mediante la posa di 1M16/500mm in ancoraggio chimico con la muratura.

Al fine di ridurre la luce libera delle facciate lunghe 9m si prevede la posa di 2 selle 2x2 selle per ogni campo di solaio 7x9m anch'esse in ancoraggio chimico alle facciate del fabbricato.

- Il solaio di piano primo non risulta verificato ai carichi verticali, risulta necessario dunque un intervento di rinforzo di detto elemento strutturale. Il sistema di rinforzo in progetto prevede la demolizione di tutti gli strati non strutturali presenti sul solaio in esame, la demolizione di una pignatta ogni tre per l'intera lunghezza dell'orditura del solaio e la sostituzione con un travetto gettato in opera adeguatamente armato e dotato di soletta collaborante estradossale.

Il conglomerato di cui si farà uso per la realizzazione del rinforzo strutturale sarà di classe di massa volumetrica D1.6 secondo la EN 206-1.

L'intervento permette di adeguare il solaio di piano primo ai carichi verticali e di formare un diaframma di piano in grado di ripartire le azioni sismiche tra gli

elementi controventanti. L'intervento permette di limitare l'incremento del peso del solaio del 7% (in combinazione SLU nei campi di solaio 7x9m).

Il solaio sarà poi connesso alle murature d'ambito mediante piastre e ancoraggi chimici diffusi.

- Il solaio tipo SAP di piano rialzato non è verificato ai carichi verticali. In questo caso l'intervento di rinforzo previsto consiste nella realizzazione di un impalcato a struttura metallica intradossale dotato anche dei controventi di piano necessari a garantire la ripartizione delle azioni sismiche tra i maschi murari. Analogamente ai solai di piano primo e sottotetto anche in questo caso si progetta un adeguato sistema di connessione del nuovo impalcato metallico alle murature d'ambito.
- Durante l'esecuzione dei saggi e delle indagini sul fabbricato si è rilevato che tutti gli architrave in piattabanda sono parzialmente demoliti per l'inserimento del rullo delle tapparelle. Si è rilevata inoltre la generale presenza di una o più fessurazioni verticali lungo i giunti della piattabanda. Per detti motivi si ritiene necessario il rinforzo di detti elementi strutturali. Si prevede la posa di un profilo metallico a L 120x80x8mm con funzione di rinforzo della piattabanda (nuovo architrave).
- Durante l'esecuzione dei saggi e delle indagini sul fabbricato si è rilevato che il giunto sismico tra corpo principale e corpo aggiunto risulta parzialmente tamponato o ostruito da malta e materiali incompatibili con la funzione di detto elemento. Si prevede quindi il ripristino del giunto sismico e la protezione dello stesso mediante posa di bandella interna ed esterna.
- Il solaio ligneo di copertura è in buono stato di conservazione ed è stato oggetto di intervento di consolidamento delle strutture nel 2004 (prof. Ing. Andrea Benedetti – dott. Ing. Marco Roversi), in occasione di detti interventi si sono previste una serie di connessioni tra elementi lignei. Per questo motivo, e per la presenza del solaio rigido di sottotetto, si ritiene di non dover intervenire ulteriormente sul solaio di copertura.
Si prescrive comunque, in fase di cantiere, un controllo puntuale di tutte le connessioni tra orditure lignee ed in particolare di quelle tra elementi complanari in cui la resina di ancoraggio potrebbe presentare fenomeni di degrado, prevedendo un'integrazione delle connessioni ove necessario.
- E' presente nell'angolo sud-ovest del corpo principale una scala di emergenza metallica in ferro. La scala ha struttura portante in travi tipo HEA 160 (telaio a 4 pilastri), cosciali in UPN 180, ringhiere in profili scatolari e gradini in grigliato metallico. La scala è in completa composizione saldata.
Si segnala un generale stato di degrado delle strutture della scala e in particolar modo del parapetto che a tratti risulta fortemente corrosivo con significativa perdita di sezione. Sulla base dei fondi a disposizione si prevede il ripristino mediante sostituzione degli elementi ammalorati (alcuni montanti e elementi del parapetto) e la riverniciatura con preventiva posa di vernice passivante di tutta la scala.

PRESCRIZIONI TECNICHE PER L'ESECUZIONE, IL CONSOLIDAMENTO ED IL COLLAUDO DEGLI EDIFICI

Esecuzione, consolidamento e collaudo degli edifici in tutto o in parte a muratura portante

Per l'esecuzione, il consolidamento e il collaudo degli edifici di uno o più piani, in tutto o in parte a muratura portante, costituiti da un insieme di sistemi resistenti collegati tra di loro e le fondazioni, disposti in modo da resistere ad azioni verticali ed orizzontali, si osserveranno le prescrizioni delle Norme tecniche per le costruzioni contenute nel D.M. 17 Gennaio 2018 (NTC2018) e la relativa Circolare n. 7 del 21 gennaio 2019. Per altre tipologie edilizie, le norme di cui sopra potranno assumersi quale utile riferimento metodologico.

Esecuzione, consolidamento e collaudo degli edifici in conglomerato cementizio semplice o armato o precompresso e per le strutture metalliche

Per le prescrizioni generali, l'esecuzione ed il consolidamento di edifici in conglomerato cementizio semplice o armato, si seguiranno le norme del D.P.R. n. 380/01 e successive modifiche ed integrazioni. Per il calcolo, l'esecuzione ed il collaudo delle strutture in c.a. normale e precompresso e per le strutture metalliche occorre riferirsi alle Norme tecniche per le costruzioni contenute nel D.M. 17 Gennaio 2018 (NTC2018) e la relativa Circolare n. 7 del 21 gennaio 20019 ed alle norme tecniche richiamate. Tutte le opere in cemento armato e acciaio facenti parte dell'opera appaltata saranno eseguite in base ai calcoli di stabilità accompagnati da disegni esecutivi e da una relazione, che dovranno essere redatti e firmati da un tecnico abilitato iscritto all'Albo professionale, e che l'impresa dovrà presentare presso gli uffici competenti (denuncia delle opere ex legge 1086/71 recepita dal D.P.R. n° 380 del 6 giugno 2001) e consegnare alla Direzione dei Lavori entro il termine che le verrà prescritto. L'impresa dovrà, attenendosi agli schemi e disegni facenti parte del progetto ed allegati al contratto o alle norme che le verranno impartite, a sua richiesta, all'atto della consegna dei lavori. L'esame e verifica da parte della Direzione dei Lavori dei progetti delle varie strutture in cemento armato non esonera in alcun modo l'Impresa dalle responsabilità ad essa derivanti per legge e per le precise pattuizioni del contratto, restando contrattualmente stabilito che, malgrado i controlli di ogni genere eseguiti dalla Direzione dei Lavori nell'esclusivo interesse dell'Amministrazione, l'Impresa stessa rimane unica e completa responsabile delle opere, sia per quanto ha rapporto con la loro progettazione e calcolo, che per la qualità dei materiali e la loro esecuzione; di conseguenza essa dovrà rispondere degli inconvenienti che avessero a verificarsi, di qualunque natura, importanza e conseguenze essi potessero risultare.

Esecuzione, consolidamento e collaudo degli edifici in zona sismica

Per gli edifici realizzati in zona sismica si applicheranno le prescrizioni di cui al D.M. 17 Gennaio 2018 (NTC2018) e alla relativa Circolare n. 7 del 21 gennaio 2019

PRESCRIZIONI TECNICHE PER L'ESECUZIONE DI INDAGINI, SCAVI E DEMOLIZIONI

Indagini preliminari

Le indagini preliminari che potranno essere utilizzate sono di due tipi:

indagini non distruttive (termografia, indagini soniche, georadar, tomografia sonica e radar etc.);

indagini minimamente distruttive (martinetti piatti, sclerometro, prove di penetrazione, pull test etc..).

Scavi e rinterri

Per tutte le opere dell'appalto le varie quantità di lavoro saranno determinate con misure geometriche, escluso ogni altro metodo. In materia si veda il d.lgs. 81/08 e successivo D.Lgs. correttivo ed integrativo pubblicato il 3 agosto 2009, n. 106. Scavi in genere Gli scavi in genere per qualsiasi lavoro a mano o con mezzi meccanici dovranno essere eseguiti secondo i disegni di progetto e le particolari prescrizioni che saranno date all'atto esecutivo dalla Direzione dei Lavori. Nell'esecuzione degli scavi in genere l'Impresa dovrà procedere in modo da impedire scoscendimenti e franamenti, restando essa, oltretutto, totalmente responsabile di eventuali danni alle persone ed alle opere, altresì obbligata a provvedere a suo carico e spese alla rimozione delle materie franate. L'Impresa dovrà inoltre provvedere a sue spese affinché le acque scorrenti alla superficie del terreno siano deviate in modo che non abbiano a riversarsi nei cavi. Le materie provenienti dagli scavi in genere, ove non siano utilizzabili, o non ritenute adatte, a giudizio insindacabile della Direzione dei Lavori, ad altro impiego nei lavori, dovranno essere portate a rifiuto fuori della sede del cantiere, ai pubblici scarichi, ovvero su aree che l'Impresa dovrà provvedere a sua cura e spese. È vietato costituire depositi di materiali presso il ciglio degli scavi. Qualora le materie provenienti dagli scavi dovessero essere utilizzate per tombamenti o rinterri esse dovranno essere depositate in luogo adatto accettato dalla Direzione dei Lavori e provviste delle necessarie puntellature, per essere poi riprese a tempo opportuno. In ogni caso le materie depositate non dovranno riuscire di danno ai lavori, alle proprietà pubbliche o private ed al libero deflusso delle acque scorrenti alla superficie. La Direzione dei Lavori potrà fare asportare, a spese dell'Impresa, le materie depositate in contravvenzione alle precedenti disposizioni. L'appaltatore deve ritenersi compensato per tutti gli oneri che esso dovrà incontrare per: il taglio di piante, estirpazione di ceppaie, radici, ecc.; il taglio e lo scavo con qualsiasi mezzo delle macerie sia asciutte, che bagnate, in presenza d'acqua e di qualsiasi consistenza; paleggi, innalzamento, carico, trasporto e scarico in rilevato o rinterro od a rifiuto a qualsiasi distanza, sistemazione delle materie di rifiuto, deposito provvisorio e successiva ripresa, per ogni indennità di deposito temporaneo o definitivo; la regolarizzazione delle scarpate o pareti, per lo spianamento del fondo, per la formazione di gradoni, per il successivo rinterro attorno alle murature, attorno e sopra le condotte di acqua od altre condotte in genere, e sopra le fognature o drenaggi secondo le sagome definitive di progetto; puntellature, sbadacchiature ed armature di qualsiasi importanza e genere, secondo tutte le prescrizioni contenute nelle presenti condizioni tecniche esecutive; per ogni altra spesa infine necessaria per l'esecuzione completa degli scavi. Scavi di sbancamento Per scavi di sbancamento o sterri andanti s'intendono quelli occorrenti per lo spianamento o sistemazione del terreno su cui dovranno sorgere le costruzioni, per tagli di terrapieni, per la formazione di cortili, giardini, scantinati, piani d'appoggio per platee di fondazione, vespai, rampe incassate o trincee stradali ecc., e in genere tutti quelli eseguiti a sezione aperta su vasta superiore ove sia possibile l'allontanamento delle materie di scavo evitandone il sollevamento, sia pure con la formazione di rampe provvisorie, ecc. Saranno pertanto considerati scavi di sbancamento anche quelli che si trovano al di sotto del piano di campagna o del piano stradale (se inferiore al primo), quando gli scavi rivestano i caratteri sopra accennati. Secondo quanto prescritto dall'art. 118 del d.lgs. 81/08 e successivo d.lgs n.106 del 03/08/2009, nei lavori di splateamento

o sbancamento eseguiti senza l'impiego di escavatori meccanici, le pareti delle fronti di attacco devono avere una inclinazione o un tracciato tali, in relazione alla natura del terreno, da impedire franamenti. Quando la parete del fronte di attacco supera l'altezza di m. 1,50, è vietato il sistema di scavo manuale per scalzamento alla base e conseguente franamento della parete. Quando per la particolare natura del terreno o per causa di piogge, di infiltrazione, di gelo o disgelo, o per altri motivi, siano da temere frane o scoscendimenti, deve essere provveduto all'armatura o al consolidamento del terreno. Nei lavori di escavazione con mezzi meccanici deve essere vietata la presenza degli operai nel campo di azione dell'escavatore e sul ciglio del fronte di attacco. Ai lavoratori deve essere fatto esplicito divieto di avvicinarsi alla base della parete di attacco e, in quanto necessario in relazione all'altezza dello scavo o alle condizioni di accessibilità del ciglio della platea superiore, la zona superiore di pericolo deve essere almeno delimitata mediante opportune segnalazioni spostabili col proseguire dello scavo, secondo la prescrizione dei piani operativi di sicurezza. Il volume degli scavi di sbancamento verrà determinato col metodo delle sezioni ragguagliate che verranno rilevate in contraddittorio dell'appaltatore all'atto della consegna. Ove le materie siano utilizzate per formazione di rilevati, il volume sarà misurato in riporto. Scavi di fondazione Per scavi di fondazione in generale si intendono quelli incassati ed a sezione ristretta necessari per dar luogo agli elementi strutturali di fondazione. In ogni caso saranno considerati come scavi di fondazione quelli per dar luogo alle fogne, condutture, fossi e cunette. Qualunque sia la natura e la qualità del terreno, gli scavi per fondazione dovranno essere spinti fino alla profondità che dalla Direzione dei Lavori verrà ordinata all'atto delle loro esecuzioni tenendo in debito conto le istruzioni impartite dal Ministero dei lavori pubblici con il D.M. 21 gennaio 1981 e successive modifiche ed integrazioni. Le profondità, che si trovino indicate nei disegni di consegna, sono perciò di semplice avviso e l'Amministrazione appaltante si riserva piena facoltà di variarle nella misura che reputerà più conveniente, senza che ciò possa dare all'Impresa motivo alcuno di fare eccezioni o domande di speciali compensi, avendo essa soltanto diritto al pagamento del lavoro eseguito, coi prezzi contrattuali stabiliti per le varie profondità da raggiungere. È vietato all'Impresa, sotto pena di demolire il già fatto, di por mano alle murature prima che la Direzione dei Lavori abbia verificato ed accettato le fondazioni. I piani di fondazione dovranno essere generalmente orizzontali, ma per quelle opere che cadono sopra falde inclinate, dovranno, a richiesta della Direzione dei Lavori, essere disposti a gradini ed anche con determinata contropendenza. Nello scavo di pozzi e di trincee profondi più di 1,50 metri, quando la consistenza del terreno non dia sufficiente garanzia di stabilità, anche in relazione alla pendenza delle pareti, si deve provvedere, man mano che procede lo scavo, all'applicazione delle necessarie armature di sostegno, in modo da assicurare abbondantemente contro ogni pericolo gli operai, ed impedire ogni smottamento di materia durante l'esecuzione tanto degli scavi che delle murature. Le tavole di rivestimento delle pareti devono sporgere dai bordi degli scavi di almeno 30 centimetri. L'Impresa è responsabile dei danni ai lavori, alle persone, alle proprietà pubbliche e private che potessero accadere per la mancanza o insufficienza di tali puntellature e sbadacchiature, alle quali essa deve provvedere di propria iniziativa, adottando anche tutte le altre precauzioni riconosciute necessarie, senza rifiutarsi per nessun pretesto di ottemperare alle prescrizioni che al riguardo le venissero impartite dalla Direzione dei Lavori. Nello scavo dei cunicoli, a meno che si tratti di roccia che non presenti pericolo di distacchi, devono predisporre idonee armature per evitare franamenti della volta e delle pareti. Dette armature devono essere applicate man mano che procede il lavoro di avanzamento; la loro rimozione può essere effettuata in relazione al

progredire del rivestimento in muratura. Idonee armature e precauzioni devono essere adottate nelle sottomurazioni e quando in vicinanza dei relativi scavi vi siano fabbriche o manufatti, le cui fondazioni possano essere scoperte o indebolite degli scavi. Nella infissione di pali di fondazione devono essere adottate misure e precauzioni per evitare che gli scuotimenti del terreno producano lesioni o danni alle opere vicine. Compiuta la muratura di fondazione, lo scavo che si fosse dovuto fare in più attorno alla medesima, dovrà essere diligentemente riempito e costipato, a cura e spese dell'Impresa, con le stesse materie scavate, sino al piano del terreno naturale primitivo. Col procedere delle murature l'Impresa potrà recuperare i legami costituenti le armature, sempre che non si tratti di armature formanti parte integrante dell'opera, da restare quindi in posto in proprietà dell'Amministrazione; i legnami però, che a giudizio della Direzione dei Lavori, non potessero essere tolti senza pericolo o danno del lavoro, dovranno essere abbandonati negli scavi. Gli scavi di fondazione saranno computati per un volume uguale a quello risultante dal prodotto della base di fondazione per la sua profondità sotto il piano degli scavi di sbancamento o del terreno naturale, quando detto scavo di sbancamento non viene effettuato. Scavi subacquei e prosciugamenti Se dagli scavi in genere e dai cavi di fondazione, l'Impresa, in caso di sorgive o filtrazioni, non potesse far defluire l'acqua naturalmente, è in facoltà della Direzione dei Lavori ordinare, secondo i casi, e quando lo riterrà opportuno, l'esecuzione degli scavi subacquei, oppure il prosciugamento.

Sono considerati come scavi subacquei soltanto quelli eseguiti in acqua a profondità maggiore di 20 cm sotto il livello costante, a cui si stabiliscono le acque sorgive dei cavi, sia naturalmente, sia dopo un parziale prosciugamento ottenuto con macchine o con l'apertura di canali fugatori. Il volume di scavo eseguito in acqua, sino ad una profondità non maggiore di 20 cm dal suo livello costante, verrà perciò considerato come scavo in presenza d'acqua ma non come scavo subacqueo. Quando la Direzione dei Lavori ordinasse il mantenimento degli scavi in asciutto, sia durante l'escavazione, sia durante l'esecuzione delle murature o di altre opere di fondazione, gli esaurimenti relativi verranno eseguiti in economia, e l'Impresa, se richiesta, avrà l'obbligo di fornire le macchine e gli operai necessari. Per i prosciugamenti praticati durante l'esecuzione delle murature, l'Impresa dovrà adottare tutti quegli accorgimenti atti ad evitare il dilavamento delle malte. Presenza di gas negli scavi Quando si eseguono lavori entro pozzi, fogne, cunicoli, camini e fosse in genere, devono essere adottate idonee misure contro i pericoli derivanti dalla presenza di gas o vapori tossici, asfissianti, infiammabili o esplosivi, specie in rapporto alla natura geologica del terreno o alla vicinanza di fabbriche, depositi, raffinerie, stazioni di compressione e di decompressione, metanodotti e condutture di gas, che possono dar luogo ad infiltrazione di sostanze pericolose. Quando sia accertata o sia da temere la presenza di gas tossici, asfissianti o la irrespirabilità dell'aria ambiente e non sia possibile assicurare una efficiente aerazione ed una completa bonifica, i lavoratori devono essere provvisti di apparecchi respiratori, ed essere muniti di cintura di sicurezza con bretelle passanti sotto le ascelle collegate a funi di salvataggio, le quali devono essere tenute all'esterno dal personale addetto alla sorveglianza; questo deve mantenersi in continuo collegamento con gli operai all'interno ed essere in grado di sollevare prontamente all'esterno il lavoratore colpito dai gas. Possono essere adoperate le maschere respiratorie, in luogo di autorespiratori, solo quando, accertate la natura e la concentrazione dei gas o vapori nocivi o asfissianti, esse offrano garanzia di sicurezza e sempre che sia assicurata una efficace e continua aerazione. Quando si sia accertata la presenza di gas infiammabili o esplosivi, deve provvedersi alla bonifica dell'ambiente mediante idonea ventilazione; deve inoltre vietarsi, anche

dopo la bonifica, se siano da temere emanazioni di gas pericolosi, l'uso di apparecchi a fiamma, di corpi incandescenti e di apparecchi comunque suscettibili di provocare fiamme o surriscaldamenti atti ad incendiare il gas. Nei casi previsti dal secondo, terzo e quarto comma del presente articolo i lavoratori devono essere abbinati nell'esecuzione dei lavori. Rilevati e rinterri Per la formazione dei rilevati o per qualunque opera di rinterro, ovvero per riempire i vuoti tra le pareti dei cavi e le murature, o da addossare alle murature, e fino alle quote prescritte dalla Direzione dei Lavori, si impiegheranno in generale, e, salvo quanto segue, fino al loro totale esaurimento, tutte le materie provenienti dagli scavi di qualsiasi genere eseguiti sul lavoro, in quanto disponibili ed adatte, a giudizio della Direzione dei Lavori, per la formazione dei rilevati. Quando venissero a mancare in tutto o in parte i materiali di cui sopra, si provvederanno le materie occorrenti prelevandole ovunque l'Impresa crederà di sua convenienza, purché i materiali siano riconosciuti idonei dalla Direzione dei Lavori. Per i rilevati e i rinterri da addossarsi alle murature, si dovranno sempre impiegare materie sciolte, o ghiaiose, restando vietato in modo assoluto l'impiego di quelle argillose e, in genere, di tutte quelle che con l'assorbimento di acqua si rammolliscono e si gonfiano generando spinte. Nella formazione dei suddetti rilevati, rinterri e riempimenti dovrà essere usata ogni diligenza perché la loro esecuzione proceda per strati orizzontali di eguale altezza, disponendo contemporaneamente le materie ben sminuzzate con la maggiore regolarità e precauzione, in modo da caricare uniformemente le murature su tutti i lati e da evitare le sfiancature che potrebbero derivare da un carico male distribuito. Le materie trasportate in rilievo o rinterro con vagoni, automezzi o carretti non potranno essere scaricate direttamente contro le murature, ma dovranno depositarsi in vicinanza dell'opera per essere riprese poi e trasportate con carriole, barelle ed altro mezzo, purché a mano, al momento della formazione dei suddetti rinterri. Per tali movimenti di materie dovrà sempre provvedersi alla pilonatura delle materie stesse, da farsi secondo le prescrizioni che verranno indicate dalla Direzione dei Lavori. È vietato addossare terrapieni a murature di fresca costruzione. Tutte le riparazioni o ricostruzioni che si rendessero necessarie per la mancata o imperfetta osservanza delle prescrizioni del presente articolo, saranno a completo carico dell'Impresa. È obbligo dell'Impresa, escluso qualsiasi compenso, di dare ai rilevati durante la loro costruzione, quelle maggiori dimensioni richieste dall'assestamento delle terre, affinché all'epoca del collaudo i rilevati eseguiti abbiano dimensioni non inferiori a quelle ordinate.

L'Impresa dovrà consegnare i rilevati con scarpate regolari e spianate, con i cigli bene allineati e profilati e compiendo a sue spese, durante l'esecuzione dei lavori e fino al collaudo, gli occorrenti ricarichi o tagli, la ripresa e la sistemazione delle scarpate e l'espurgo dei fossi. La superficie del terreno sul quale dovranno elevarsi i terrapieni, sarà scorticata ove occorre, e se inclinata sarà tagliata a gradoni con leggere pendenze verso monte. Tutti gli oneri, obblighi e spese per la formazione dei rilevati e rinterri si intendono compresi nei prezzi stabiliti in elenco per gli scavi e quindi all'Appaltatore non spetterà alcun compenso oltre l'applicazione di detti prezzi. Le misure saranno eseguite in riporto in base alle sezioni di consegna da rilevarsi in contraddittorio con l'Appaltatore. I riempimenti in pietrame a secco (per drenaggi, fognature, banchettoni di consolidamento e simili) dovranno essere formati con pietrame da collocarsi in opera a mano su terreno ben costipato, al fine di evitare cedimenti per effetto dei carichi superiori. Per drenaggi o fognature si dovranno scegliere le pietre più grosse e regolari e possibilmente a forma di lastroni quelle da impiegare nella copertura dei sottostanti pozzetti o cunicoli; oppure infine negli strati inferiori il pietrame di maggiore dimensione, impiegando nell'ultimo strato superiore pietrame minuto, ghiaia o anche pietrisco per impedire alle terre sovrastanti di

penetrare e scendere otturando così gli interstizi tra le pietre. Sull'ultimo strato di pietrisco si dovranno pigiare convenientemente le terre con le quali dovrà completarsi il riempimento dei cavi aperti per la costruzione di fognature e drenaggi. Il riempimento di pietrame a secco a ridosso delle murature per drenaggi, vespai, ecc. sarà valutato a metro cubo per il suo volume effettivo misurato in opera.

Demolizioni e rimozioni

Prima dell'inizio di lavori di demolizione è fatto obbligo di procedere alla verifica delle condizioni di conservazione e di stabilità delle varie strutture da demolire. In relazione al risultato di tale verifica devono essere eseguite le opere di rafforzamento e di puntellamento necessarie ad evitare che, durante la demolizione, si verificano crolli intempestivi. I lavori di demolizione devono procedere con cautela e con ordine dall'alto verso il basso e devono essere condotti in maniera da prevenire qualsiasi infortunio agli addetti al lavoro e da non pregiudicare la stabilità delle strutture portanti o di collegamento di quelle eventuali adiacenti, e in modo da non deteriorare i materiali risultanti, i quali tutti devono ancora potersi impiegare utilmente, sotto pena di rivalsa di danni a favore dell'Amministrazione appaltante, ricorrendo, ove occorra, al loro preventivo puntellamento. La successione dei lavori deve risultare da apposito programma contenuto nel POS, tenendo conto di quanto indicato nel PSC, ove previsto, che deve essere tenuto a disposizione degli organi di vigilanza. È vietato gettare dall'alto i materiali in genere, che invece devono essere trasportati o guidati in basso convogliandoli in appositi canali il cui estremo inferiore non deve risultare ad altezza maggiore di due metri dal livello del piano di raccolta. I canali suddetti devono essere costruiti in modo che ogni tronco imbocchi nel tronco successivo; gli eventuali raccordi devono essere adeguatamente rinforzati. L'imboccatura superiore del canale deve essere sistemata in modo che non possano cadervi accidentalmente persone. Ove sia costituito da elementi pesanti od ingombranti, il materiale di demolizione deve essere calato a terra con mezzi idonei. Durante i lavori di demolizione si deve provvedere a ridurre il sollevamento della polvere, irrorando con acqua le murature ed i materiali di risulta. La demolizione dei muri deve essere fatta servendosi di ponti di servizio indipendenti dall'opera in demolizione. È vietato lavorare e fare lavorare gli operai sui muri in demolizione. Tali obblighi non sussistono quando si tratta di muri di altezza inferiore ai due metri. Inoltre, salvo l'osservanza delle leggi e dei regolamenti speciali e locali, la demolizione di parti di strutture aventi altezza sul terreno non superiore a 5 metri può essere effettuata mediante rovesciamento per trazione o per spinta. La trazione o la spinta deve essere esercitata in modo graduale e senza strappi e deve essere eseguita soltanto su elementi di struttura opportunamente isolati dal resto del fabbricato in demolizione in modo da non determinare crolli intempestivi o non previsti da altre parti. Devono inoltre essere adottate le precauzioni necessarie per la sicurezza del lavoro quali: trazione da distanza non minore di una volta e mezzo l'altezza del muro o della struttura da abbattere e allontanamento degli operai dalla zona interessata. Si può procedere allo scalzamento dell'opera da abbattere per facilitarne la caduta soltanto quando essa sia stata adeguatamente puntellata; la successiva rimozione dei puntelli deve essere eseguita a distanza a mezzo di funi. Il rovesciamento per spinta può essere effettuato con martinetti solo per opere di altezza non superiore a 3 metri, con l'ausilio di puntelli sussidiari contro il ritorno degli elementi smossi. Deve essere evitato in ogni caso che per lo scuotimento del terreno in seguito alla caduta delle strutture o di grossi blocchi possano derivare danni o lesioni agli edifici vicini o ad opere adiacenti o pericoli ai lavoratori addetti. Nella zona sottostante la demolizione deve essere vietata la sosta ed il transito, delimitando la zona stessa con appositi sbarramenti.

L'accesso allo sbocco dei canali di scarico per il caricamento ed il trasporto del materiale accumulato deve essere consentito soltanto dopo che sia stato sospeso lo scarico dall'alto. Le demolizioni dovranno limitarsi alle parti ed alle dimensioni prescritte. Quando, anche per mancanza di puntellamenti o di altre precauzioni, venissero demolite altre parti od oltrepassati i limiti fissati, saranno pure a cura e spese dell'Impresa, senza alcun compenso, ricostruite e rimesse in ripristino le parti indebitamente demolite. Tutti i materiali riutilizzabili, a giudizio insindacabile della Direzione dei Lavori, devono essere opportunamente scalcinati, puliti, custoditi, trasportati ed ordinati nei luoghi di deposito che verranno indicati dalla Direzione stessa usando cautele per non danneggiarli sia nello scalcinamento, sia nel trasporto, sia nel loro arresto e per evitare la dispersione. Detti materiali restano tutti di proprietà dell'Amministrazione appaltante, la quale potrà ordinare all'Impresa di impiegarli in tutto o in parte nei lavori appaltati. I materiali di scarto provenienti dalle demolizioni e rimozioni devono sempre essere trasportati dall'Impresa fuori del cantiere nei punti indicati od alle pubbliche discariche. Nel preventivare l'opera di demolizione e nel descrivere le disposizioni di smontaggio e demolizione delle parti d'opera, l'appaltatore dovrà sottoscrivere di aver preso visione dello stato di fatto delle opere da eseguire e della natura dei manufatti.

Parti strutturali in elevazione, orizzontali e verticali

Per parti strutturali in elevazione si intendono le strutture portanti fuori terra dell'edificio o del manufatto oggetto di demolizione, siano esse orizzontali o verticali. La demolizione di queste parti dovrà avvenire a cura dell'Appaltatore una volta verificata la massima demolizione effettuabile di parti interne o esterne prive di funzione strutturale. Tale operazione ha lo scopo di alleggerire quanto più possibile la parte strutturale del carico che su di essa grava. L'Appaltatore dovrà provvedere a puntellamenti, sbadacchiature ed altri accorgimenti come ponteggi, castelli, ecc. per la demolizione dei solai. È cura dell'Appaltatore valutare il più idoneo strumento di demolizione delle parti strutturali tenendo in considerazione la relazione con l'intorno e gli agenti di rischio da quest'azione conseguenti. In caso di contatto strutturale della parte portante orizzontale o verticale dell'edificio o del manufatto oggetto dell'intervento di demolizione con altri attigui che devono essere salvaguardati sarà cura dell'Appaltatore chiedere ed ottenere lo sgombero integrale degli occupanti tali edifici o manufatti limitrofi. L'Appaltatore curerà sotto la propria responsabilità ogni intervento utile a desolidarizzare le parti strutturali in aderenza con altri fabbricati intervenendo, qualora utile a suo giudizio, anche con il preventivo taglio dei punti di contatto. Prima della demolizione di parti strutturali in edifici che sono inseriti a contatto con altri sarà cura dell'Appaltatore testimoniare e accertarsi dello stato di integrità dei fabbricati aderenti, anche attraverso documentazione fotografica ed ogni altra attestazione che sia rivolta ad accertare lo stato degli stessi prima dell'intervento di demolizione.

Parti strutturali interrato, palificazioni e tiranti

Per parti strutturali interrato si intendono le palificazioni o le fondazioni in profondità, i diaframmi, le sottofondazioni, le fondazioni e le strutture portanti in elevazione che non fuoriescono dalla quota media del piano di campagna. La demolizione di tali parti d'opera, ove prevista, deve essere svolta a cura dell'appaltatore previa demolizione delle strutture portanti in elevazioni su di queste gravanti. L'Appaltatore dovrà provvedere a puntellamenti, sbadacchiature ed altri accorgimenti come ponteggi, castelli, ecc. per la demolizione delle parti interrato in generale.

La demolizione parziale o integrale delle parti strutturali interrato deve essere effettuata previa verifica da parte dell'Appaltatore della desolidarizzazione delle

stesse da parti di fondazione o di strutture collegate con gli edifici o con i manufatti confinanti. In presenza di un regime di falda sotterranea presente a livello superficiale, o comunque interferente con le escavazioni destinate alla demolizione parziale o totale delle fondazioni è a cura dell'Appaltatore che deve essere posto in essere un adeguato sistema di captazione temporanea di dette falde allo scopo di evitare ogni azione di disturbo e/o inquinamento della falda sotterranea e permettere l'azione di scavo senza l'intervento dell'agente di rischio determinato dalla presenza di sortumi o accrescimenti del livello superficiale delle acque. La demolizione parziale o totale delle parti strutturali interrato prevede il corrispondente riempimento con materiale dichiarato dall'Appaltatore e la formazione di uno o più pozzi di ispezione della consistenza del materiale impiegato, secondo le indicazioni ricevute dal progettista. La demolizione di palificazioni o tiranti interrati sarà posta in essere a cura dell'Appaltatore dopo che il progettista abilitato avrà valutato e redatto una apposita valutazione dei rischi e delle conseguenze derivanti da questa azione. Qualora tale azione lo richieda, dovrà essere coinvolto a cura dell'Appaltatore un geologo abilitato allo scopo di estendere la valutazione dei rischi alle problematiche di dinamiche delle terre ed alle specifiche della tettonica compromessa da quest'azione.

PRESCRIZIONI TECNICHE PER L'ESECUZIONE DI NOLI E TRASPORTI

Opere provvisoriale

Le opere provvisoriale, gli apprestamenti e le attrezzature atti a garantire, per tutta la durata dei lavori, la prevenzione degli infortuni e la tutela della salute dei lavoratori sono oggetto di specifico capitolato. Le principali norme riguardanti i ponteggi e le impalcature, i ponteggi metallici fissi, i ponteggi mobili, ecc., sono contenute nel d.lgs. 81/08 e successivo d.lg n.106 del 03/08/2009.

Noleggi

I noli devono essere espressamente richiesti, con ordine di servizio, dalla Direzione dei Lavori e sono retribuibili solo se non sono compresi nei prezzi delle opere e/o delle prestazioni. Le macchine ed attrezzi dati a noleggio devono essere in perfetto stato di esercizio ed essere provvisti di tutti gli accessori necessari per il loro funzionamento. Sono a carico esclusivo dell'Impresa la manutenzione degli attrezzi e delle macchine affinché siano in costante efficienza. Il nolo si considera per il solo tempo effettivo, ad ora o a giornata di otto ore, dal momento in cui l'oggetto noleggiato viene messo a disposizione del committente, fino al momento in cui il nolo giunge al termine del periodo per cui è stato richiesto. Nel prezzo sono compresi: i trasporti dal luogo di provenienza al cantiere e viceversa, il montaggio e lo smontaggio, la manodopera, i combustibili, i lubrificanti, i materiali di consumo, l'energia elettrica, lo sfrido e tutto quanto occorre per il funzionamento dei mezzi. I prezzi dei noli comprendono le spese generali e l'utile dell'imprenditore. Per il noleggio dei carri e degli autocarri verrà corrisposto soltanto il prezzo per le ore di effettivo lavoro, rimanendo escluso ogni compenso per qualsiasi altra causa o perditempo.

Trasporti

Il trasporto è compensato a metro cubo di materiale trasportato, oppure come nolo orario di automezzo funzionante. Se la dimensione del materiale da trasportare è inferiore alla portata utile dell'automezzo richiesto a nolo, non si prevedono riduzioni

di prezzo. Nei prezzi di trasporto è compresa la fornitura dei materiali di consumo e la manodopera del conducente.

PRESCRIZIONI SU QUALITÀ E PROVENIENZA DEI MATERIALI

Materie prime

Materiali in genere

I materiali in genere occorrenti per la costruzione delle opere proverranno da quelle località che l'Impresa riterrà di sua convenienza, purché ad insindacabile giudizio della Direzione dei Lavori, siano riconosciuti della migliore qualità e rispondano ai requisiti appresso indicati.

Acqua, calce aeree, calce idrauliche, leganti cementizi, pozzolane, gesso

L'acqua dovrà essere dolce, limpida, priva di materie terrose, priva di sali (particolarmente solfati e cloruri) in percentuali dannose e non essere aggressiva. Per la definizione dei requisiti cui l'acqua deve conformarsi può essere fatto utile riferimento a quanto contenuto nella norma UNI EN 1008:2003, come prescritto al § 11.2.9.5 delle NTC 2018. Riferirsi anche alle UNI EN 459-1/2/3:2002 per le specifiche delle calce per costruzioni.

Le calce aeree dovranno rispondere ai requisiti di accettazione vigenti al momento dell'esecuzione dei lavori.

Le calce aeree si dividono in:

- calce grassa in zolle, di colore pressoché bianco, è il prodotto della cottura di calcari di adatta composizione morfologica e chimica;
- calce magra in zolle è il prodotto della cottura di calcari a morfologia e composizione chimica tali da non dare calce che raggiungano i requisiti richiesti per le calce di cui alla lettera a);
- calce idrata in polvere è il prodotto dello spegnimento completo delle calce predette, fatto dallo stabilimento produttore in modo da ottenerla in polvere fina e secca.

Si dicono calce aeree magnesiache quelle contenenti più del 20% di MgO. Per le calce aeree devono essere soddisfatte le seguenti limitazioni, nelle quali le quantità sono espresse percentualmente in peso:

CALCI AEREE		Contenuto in CaO + MgO	Contenuto in umidità	Contenuto in carboni e impurità
Calce grassa in zolle		94%		
Calce magra in zolle		94%		
Calce idrata in polvere	Fiore di calce	91%	3%	6%
	C. idrata da costruzione	82%	3%	6%

e devono rispondere ai seguenti requisiti fisico-meccanici:

CALCI AEREE	Rendimento in grassello	Residuo al vaglio da 900 maglie /cmq	Residuo al vaglio da 4900 maglie/cm ²	Prova di stabilità di volume
Calce grassa in zolle	2,5 mc./tonn.			
Calce magra in zolle	1,5 mc./tonn.			
Calce idrata in polvere	fiore di calce	1%	5%	si
	calce da costruzione	2%	15%	si

La calce grassa in zolle dovrà provenire da calcari puri, essere recente, perfetta e di cottura uniforme, non bruciata né vitrea né lenta ad idratarsi. Infine sarà di qualità tale che, mescolata con la sola quantità di acqua dolce necessaria alla estinzione, si trasformi completamente in una pasta soda a grassello tenuissimo, senza lasciare residui maggiori del 5% dovuti a parti non bene decarburate, silicose od altrimenti inerti. La calce viva in zolle al momento dell'estinzione dovrà essere perfettamente anidra; non sarà usata quella ridotta in polvere o sfiorita: si dovrà quindi preparare la calce viva nella quantità necessaria e conservarla in luoghi asciutti ed al riparo dall'umidità. Dopo l'estinzione la calce dovrà conservarsi in apposite vasche impermeabili rivestite di tavole o di muratura, mantenendola coperta con uno strato di sabbia. La calce grassa destinata agli intonaci dovrà essere spenta almeno sei mesi prima dell'impiego; quella destinata alle murature da almeno 15 giorni. L'estinzione delle calci aeree in zolle sarà eseguita a bagnolo o con altro sistema idoneo, ma mai a getto.

Le calci idrauliche si dividono in:

- calce idraulica in zolle: prodotto della cottura di calcari argillosi di natura tale che il prodotto cotto risulti di facile spegnimento;
- calce idraulica e calce eminentemente idraulica naturale o artificiale in polvere: prodotti ottenuti con la cottura di marne naturali oppure di mescolanze intime ed omogenee di calcare e di materie argillose, e successivi spegnimento, macinazione e stagionatura;
- calce idraulica artificiale pozzolanica: miscela omogenea ottenuta dalla macinazione di pozzolana e calce aerea idratata;
- calce idraulica siderurgica: miscela omogenea ottenuta dalla macinazione di loppa basica di alto forno granulata e di calce aerea idratata.

L'uso della calce idrata dovrà essere preventivamente autorizzato dalla Direzione dei Lavori. Per le calci idrauliche devono essere soddisfatte le seguenti limitazioni:

Calci idrauliche	Perdita al fuoco	Contenuto in MgO	Contenuto in carbonati	Rapporto di costituzione	Contenuto in Mno	Residuo insolubile
Calce idraulica naturale in zolle	10%	5%	10%			
Calce idraulica naturale o artificiale in polvere		5%	10%			
Calce eminentemente idraulica naturale o artificiale in polvere		5%	10%			
Calce idraulica artificiale pozzolanica in polvere		5%	10%	1,5%		
Calce idraulica artificiale siderurgica in polvere	5%	5%			5%	2,5%

Devono inoltre essere soddisfatti i seguenti requisiti fisico-meccanici:

Calci idrauliche in polvere	Resistenze meccaniche su malta normale battuta 1:3 tolleranza del 10%		Prova di stabilità volume
	Resistenza a trazione dopo 28 giorni di stagionatura	Resistenza a compressione dopo 28 giorni di stagionatura	
Calce idraulica naturale o artificiale in polvere	5 Kg/cmq	10 Kg/cmq	sì
Calce eminentemente idraulica naturale o artificiale	10 Kg/cmq	100 Kg/cmq	sì
Calce idraulica artificiale pozzolanica	10 Kg/cmq	100 Kg/cmq	sì
Calce idraulica artificiale siderurgica	10 Kg/cmq	100 Kg/cmq	sì

È ammesso un contenuto di MgO superiore ai limiti purché rispondano alla prova di espansione in autoclave. Tutte le calci idrauliche in polvere devono:

- lasciare sul setaccio da 900 maglie/cm² un residuo percentuale in peso inferiore al 2% e sul setaccio da 4900 maglie/cm² un residuo inferiore al 20%;
- iniziare la presa fra le 2 e le 6 ore dal principio dell'impasto e averla già compiuta dalle 8 alle 48 ore del medesimo; essere di composizione omogenea, costante, e di buona stagionatura.

Dall'inizio dell'impasto i tempi di presa devono essere i seguenti:

- inizio presa: non prima di un'ora
- termine presa: non dopo 48 ore

I cementi, da impiegare in qualsiasi lavoro dovranno rispondere, per composizione, finezza di macinazione, qualità, presa, resistenza ed altro, alle norme di accettazione di cui alla normativa vigente. Come prescritto al § 11.2.9.1 delle NTC 2018, per le opere strutturali devono impiegarsi esclusivamente i leganti idraulici dotati di certificato di conformità - rilasciato da un organismo europeo notificato - ad una norma armonizzata della serie UNI EN 197 ovvero ad uno specifico Benestare Tecnico Europeo (ETA), purché idonei all'impiego previsto nonché, per quanto non in contrasto, conformi alle prescrizioni di cui alla Legge 26/05/1965 n.595. L'impiego dei cementi richiamati all'art.1, lettera C della legge 26/5/1965 n. 595, è limitato ai calcestruzzi per sbarramenti di ritenuta.

Qualora il calcestruzzo risulti esposto a condizioni ambientali chimicamente aggressive si devono utilizzare cementi per i quali siano prescritte, da norme armonizzate europee e fino alla disponibilità di esse, da norme nazionali, adeguate proprietà di resistenza ai solfati e/o al dilavamento o ad eventuali altre specifiche azioni aggressive.

La norma UNI EN 197-1 definisce e specifica 27 distinti prodotti di cemento comune e i loro costituenti. La definizione di ogni cemento comprende le proporzioni di combinazione dei costituenti per ottenere questi distinti prodotti, in una gamma di sei classi di resistenza. La definizione comprende anche i requisiti che i costituenti devono rispettare e i requisiti meccanici, fisici e chimici, inclusi, quando necessario, i requisiti relativi al calore d'idratazione dei 27 prodotti, e le classi di resistenza. La EN 197-1 definisce, inoltre, i criteri di conformità e le rispettive regole. Sono indicati,

infine, i requisiti di durabilità necessari. Il cemento conforme alla EN 197-1, definito cemento CEM, opportunamente dosato e miscelato con aggregato e acqua, deve essere in grado di produrre una malta o un calcestruzzo capace di conservare la lavorabilità per un periodo di tempo sufficiente e di raggiungere, dopo determinati periodi, livelli di resistenza meccanica prestabiliti nonché di possedere una stabilità di volume a lungo termine. L'indurimento idraulico del cemento CEM è dovuto principalmente all'idratazione dei silicati di calcio, ma anche di altri composti chimici, per esempio gli alluminati, possono partecipare al processo di indurimento. La somma dei contenuti di ossido di calcio (CaO) reattivo e ossido di silicio (SiO₂) reattivo nel cemento CEM deve essere almeno il 50% in massa quando i contenuti percentuali sono determinati in accordo alla EN 196-2. I cementi CEM sono costituiti da materiali differenti e di composizione statisticamente omogenea derivanti dalla qualità assicurata durante processi di produzione e manipolazione dei materiali. I requisiti per i costituenti sono riportati nella norma UNI EN 197-1. I 27 prodotti della famiglia dei cementi comuni conformi alla EN 197-1, e la loro denominazione, sono indicati nel prospetto 1 della norma. Essi sono raggruppati in cinque tipi principali di cemento come segue:

- CEM I cemento Portland
- CEM II cemento Portland composito
- CEM III cemento d'altoforno
- CEM IV cemento pozzolanico
- CEM V cemento composito

La composizione di ciascuno dei 27 prodotti della famiglia dei cementi comuni deve essere conforme a quanto riportato nel prospetto. La resistenza normalizzata di un cemento è la resistenza a compressione a 28 giorni, determinata in accordo alla EN 196-1, che deve essere conforme ai requisiti riportati nella tabella seguente. Sono contemplate tre classi di resistenza normalizzata: classe 32,5, classe 42,5 e classe 52,5. La resistenza iniziale di un cemento è la resistenza meccanica a compressione determinata a 2 o a 7 giorni in accordo alla EN 196-1; tale resistenza deve essere conforme ai requisiti riportati in tabella. Per ogni classe di resistenza normalizzata si definiscono due classi di resistenza iniziale, una con resistenza iniziale ordinaria, contrassegnata dalla lettera N, e l'altra con resistenza iniziale elevata, contrassegnata dalla lettera R. Il tempo di inizio presa e l'espansione, determinati in accordo alla EN 196-3, devono soddisfare i requisiti riportati in tabella. Il calore d'idratazione dei cementi comuni a basso calore non deve superare il valore caratteristico di 270 J/g, determinato in accordo alla EN 196-8 a 7 giorni oppure in accordo alla EN 196-9 a 41 h. I cementi comuni a basso calore sono indicati con LH.

Classe di resistenza	Resistenza alla compressione [MPa]				Tempo di inizio presa [min]	Stabilità (espansione) [mm]
	Resistenza iniziale		Resistenza normalizzata			
	2 giorni	7 giorni	28 giorni			
32,5 N	-	= 16,0	= 32,5	= 52,5	= 75	= 10
32,5 R	= 10,0	-				
42,5 N	= 10,0	-	= 42,5	= 62,5	= 60	
42,5 R	= 20,0	-				
52,5 N	= 20,0	-	= 52,5	-	= 45	
52,5 R	= 30,0	-				

Le proprietà dei cementi del tipo e della classe di resistenza riportati rispettivamente nelle colonne 3 e 4 della tabella seguente devono essere conformi ai requisiti riportati

nella colonna 5 di detta tabella quando sottoposti a prova secondo le norme cui si fa riferimento nella colonna 2.

1	2	3	4	5
Proprietà	Metodo di riferimento	Tipo di cemento	Classe di resistenza	Requisiti
Perdita al fuoco	EN 196-2	CEM I CEM III	Tutte le classi	= 5,0 %
Residuo insolubile	EN 196-2	CEM I CEM III	Tutte le classi	= 5,0 %
Tenore in solfato (come SO ₃)	EN 196-2	CEM I	32,5 N	= 3,5 %
		CEM II	32,5 R	
		CEM IV CEM V	42,5 N	
			42,5 R 52,5 N 52,5 R	= 4,0 %
		CEM III	Tutte le classi	
Tenore in cloruro	EN 196-21	Tutti i tipi	Tutte le classi	= 0,10 %
Pozzolanicità	EN 196-5	CEM IV	Tutte le classi	Esito positivo della prova

In molte applicazioni, in particolare in condizioni ambientali severe, la scelta del cemento ha una influenza sulla durabilità del calcestruzzo, della malta, e della malta per iniezione per esempio in termini di resistenza al gelo, resistenza chimica e protezione dell'armatura. La scelta del cemento, nell'ambito della EN 197-1, con particolare riguardo al tipo e alla classe di resistenza per diverse applicazioni e classi di esposizione, deve rispettare le norme e/o i regolamenti adeguati relativi al calcestruzzo e alla malta, validi nel luogo di utilizzo.

La conformità dei 27 prodotti alla EN 197-1 deve essere verificata in maniera continua in base al controllo di campioni puntuali.

Il costruttore ha l'obbligo della buona conservazione del cemento che non debba impiegarsi immediatamente nei lavori, curando tra l'altro che i locali, nei quali esso viene depositato, siano asciutti e ben ventilati. L'impiego di cemento giacente da lungo tempo in cantiere deve essere autorizzato dal Direttore dei Lavori sotto la sua responsabilità. I cementi, gli agglomeranti cementizi e le calce idrauliche in polvere debbono essere forniti o:

- in sacchi sigillati;
- in imballaggi speciali a chiusura automatica a valvola che non possono essere aperti senza lacerazione; alla rinfusa.

Se i leganti idraulici sono forniti in sacchi sigillati essi dovranno essere del peso di 50 chilogrammi chiusi con legame munito di sigillo. Il sigillo deve portare impresso in modo indelebile il nome della ditta fabbricante e del relativo stabilimento nonché la specie del legante. Deve essere inoltre fissato al sacco, a mezzo del sigillo, un cartellino resistente sul quale saranno indicati con caratteri a stampa chiari e indelebili:

- la qualità del legante;
- lo stabilimento produttore;
- la quantità d'acqua per la malta normale;
- le resistenze minime a trazione e a compressione dopo 28 giorni di stagionatura dei provini.

Se i leganti sono forniti in imballaggi speciali a chiusura automatica a valvola che non possono essere aperti senza lacerazione, le indicazioni di cui sopra debbono essere stampate a grandi caratteri sugli imballaggi stessi. I sacchi debbono essere in perfetto stato di conservazione; se l'imballaggio fosse comunque manomesso o il prodotto avariato, la merce può essere rifiutata. Se i leganti sono forniti alla rinfusa, la provenienza e la qualità degli stessi dovranno essere dichiarate con documenti di accompagnamento della merce. Le calce idrauliche naturali, in zolle, quando non possono essere caricate per la spedizione subito dopo l'estrazione dai forni, debbono essere conservate in locali chiusi o in sili al riparo degli agenti atmosferici. Il trasporto in cantiere deve eseguirsi al riparo dalla pioggia o dall'umidità. Le pozzolane saranno ricavate da strati depurati da cappellaccio ed esenti da sostanze eterogenee o di parti inerti: qualunque sia la provenienza dovranno rispondere a tutti i requisiti prescritti dalla normativa vigente. Agli effetti delle suddette prescrizioni si intendono per pozzolane tutti quei materiali di origine vulcanica che impastati intimamente con calce danno malte capaci di far presa e di indurire anche sott'acqua e che presentano un residuo non superiore al 40% ad un attacco acido basico. Si considerano materiali a comportamento pozzolanico tutti quelli che, pur non essendo di origine vulcanica, rispondono alle condizioni della precedente definizione. Agli effetti delle presenti norme si dividono in pozzolane energiche e pozzolane di debole energia. Le pozzolane ed i materiali a comportamento pozzolanico devono dar luogo alle seguenti resistenze con la tolleranza del 10%.

	Resistenza a trazione (su malta normale) dopo 28 gg.:	Resistenza a pressione (su malta normale) dopo 28 gg.:	Composizione della malta normale
POZZOLANE ENERGICHE	5 Kg/cm ²	25 Kg/cm ²	- tre parti in peso del materiale da provare - una parte in peso di calce normale Dopo 7 giorni di stagionatura in ambiente umido non deve lasciare penetrare più di mm 7 l'ago di Vicat del peso di kg 1 lasciato cadere una sola volta dall'altezza di mm 30.
POZZOLANE DI DEBOLE ENERGIA	3 Kg/cm ²	12 Kg/cm ²	- tre parti in peso di pozzolana - una parte in peso di calce normale Dopo 7 giorni di stagionatura in ambiente umido non
			deve lasciare penetrare più di mm 10 l'ago di Vicat del peso di kg 1 lasciato cadere una sola volta dall'altezza di mm 30.

La pozzolana ed i materiali a comportamento pozzolanico devono essere scevri da sostanze eterogenee. La dimensione dei grani della pozzolana e dei materiali a comportamento pozzolanico non deve superare 5 mm.

Il gesso dovrà essere di recente cottura, perfettamente asciutto, di fine macinazione in modo da non lasciare residui sullo staccio di 56 maglie a centimetro quadrato, scevro da materie eterogenee e senza parti alterate per estinzione spontanea. Il gesso dovrà essere conservato in locali coperti e ben riparati dall'umidità. L'uso di esso dovrà essere preventivamente autorizzato dalla Direzione dei Lavori. I gessi si dividono in:

Tipo	Durezza massima	Resistenza alla trazione (dopo tre giorni)	Resistenza alla compressione (dopo tre giorni)
Gesso comune	60% di acqua in volume	15 kg/cm ²	-
Gesso da stucco	60% di acqua in volume	20 kg/ cm ²	40 kg/ cm ²
Gesso da forma (scagliola)	70% di acqua in volume	20 kg/ cm ²	40 kg/ cm ²

Gli inerti, naturali o di frantumazione, devono essere costituiti da elementi non gelivi e non friabili, privi di sostanze organiche, limose ed argillose, di gesso, ecc., in proporzioni nocive all'indurimento del conglomerato od alla conservazione delle armature. Gli inerti, quando non espressamente stabilito, possono provenire da cava in acqua o da fiume, a seconda della località dove si eseguono i lavori ed in rapporto alle preferenze di approvvigionamento: in ogni caso dovranno essere privi di sostanze organiche, impurità ed elementi eterogenei. Gli aggregati devono essere disposti lungo una corretta curva granulometrica, per assicurare il massimo riempimento dei vuoti interstiziali. Tra le caratteristiche chimico-fisiche degli aggregati occorre considerare anche il contenuto percentuale di acqua, per una corretta definizione del rapporto a/c, ed i valori di peso specifico assoluto per il calcolo della miscela d'impasto. La granulometria inoltre dovrà essere studiata scegliendo il diametro massimo in funzione della sezione minima del getto, della distanza minima tra i ferri d'armatura e dello spessore del copriferro. La ghiaia o il pietrisco devono avere dimensioni massime commisurate alle caratteristiche geometriche della carpenteria del getto ed all'ingombro delle armature. Gli inerti normali sono, solitamente, forniti sciolti; quelli speciali possono essere forniti sciolti, in sacchi o in autocisterne. Entrambi vengono misurati a metro cubo di materiale assestato su automezzi per forniture di un certo rilievo, oppure a secchie, di capacità convenzionale pari ad 1/100 di metro cubo nel caso di minimi quantitativi. La sabbia naturale o artificiale dovrà risultare bene assortita in grossezza, sarà pulitissima, non avrà tracce di sali, di sostanze terrose, limacciose, fibre organiche, sostanze friabili in genere e sarà costituita di grani resistenti, non provenienti da roccia decomposta o gessosa. Essa deve essere scricchiolante alla mano, non lasciare traccia di sporco, non contenere materie organiche, melmose o comunque dannose; deve essere lavata ad una o più riprese con acqua dolce, qualora ciò sia necessario, per eliminare materie nocive e sostanze eterogenee. La ghiaia deve essere ad elementi puliti di materiale calcareo o siliceo, bene assortita, formata da elementi resistenti e non gelivi, scevra da sostanze estranee, da parti friabili, terrose, organiche o comunque dannose. La ghiaia deve essere lavata con acqua dolce, qualora ciò sia necessario per eliminare le materie nocive. Qualora invece della ghiaia si adoperi pietrisco questo deve provenire dalla frantumazione di roccia compatta, durissima, silicea o calcarea pura e di alta resistenza alle sollecitazioni meccaniche, esente da materie terrose, sabbiose e, comunque, eterogenee, non gessosa né geliva, non deve contenere impurità né materie pulverulenti, deve essere costituito da elementi, le cui dimensioni soddisfino alle condizioni indicate per la ghiaia. Il pietrisco dev'essere lavato con acqua dolce qualora ciò sia necessario per eliminare materie nocive. Sono idonei alla produzione di calcestruzzo per uso strutturale gli aggregati ottenuti dalla lavorazione di materiali naturali, artificiali, ovvero provenienti da processi di riciclo conformi alla norma europea armonizzata UNI EN 12620 e, per gli aggregati leggeri, alla norma europea armonizzata UNI EN 13055-1.

Il sistema di attestazione della conformità di tali aggregati, ai sensi del DPR n.246/93 è indicato nella seguente tabella.

Specifica Tecnica Europea armonizzata di riferimento	Uso Previsto	Sistema di Attestazione della Conformità
Aggregati per calcestruzzo UNI EN 12620 e UNI EN 13055-1	Calcestruzzo strutturale	2+

È consentito l'uso di aggregati grossi provenienti da riciclo, secondo i limiti di cui alla tabella seguente, a condizione che la miscela di calcestruzzo confezionata con aggregati riciclati, venga preliminarmente qualificata e documentata attraverso idonee prove di laboratorio. Per tali aggregati, le prove di controllo di produzione in fabbrica di cui ai prospetti H1, H2 ed H3 dell'annesso ZA della norma europea armonizzata UNI EN 12620, per le parti rilevanti, devono essere effettuate ogni 100 tonnellate di aggregato prodotto e, comunque, negli impianti di riciclo, per ogni giorno di produzione.

Origine del materiale da riciclo	Classe del calcestruzzo	percentuale di impiego
demolizioni di edifici (macerie)	=C 8/10	fino al 100 %
demolizioni di solo calcestruzzo e c.a.	=C30/37	= 30 %
	=C20/25	Fino al 60 %
Riutilizzo di calcestruzzo interno negli stabilimenti di prefabbricazione qualificati - da qualsiasi classe		
da calcestruzzi >C45/55	=C45/55 Stessa classe del calcestruzzo di origine	fino al 15% fino al 5%

Per quanto concerne i requisiti chimico-fisici, aggiuntivi rispetto a quelli fissati per gli aggregati naturali, che gli aggregati riciclati devono rispettare, in funzione della destinazione finale del calcestruzzo e delle sue proprietà prestazionali (meccaniche, di durabilità e pericolosità ambientale, ecc.), nonché quantità percentuali massime di impiego per gli aggregati di riciclo, o classi di resistenza del calcestruzzo, ridotte rispetto a quanto previsto nella tabella sopra esposta si faccia riferimento a quanto prescritto nelle norme UNI 8520-1:2005 e UNI 8520-2:2005.

Per quanto riguarda gli eventuali controlli di accettazione da effettuarsi a cura del Direttore dei Lavori, questi sono finalizzati almeno alla determinazione delle caratteristiche tecniche riportate nella tabella seguente. I metodi di prova da utilizzarsi sono quelli indicati nelle Norme Europee Armonizzate citate, in relazione a ciascuna caratteristica.

Caratteristiche tecniche
Descrizione petrografica semplificata
Dimensione dell'aggregato (analisi granulometrica e contenuto dei fini)
Indice di appiattimento
Dimensione per il filler
Forma dell'aggregato grosso (per aggregato proveniente da riciclo)
Resistenza alla frammentazione/frantumazione (per calcestruzzo Rck = C50/60)

Pietre naturali, artificiali e marmi

Secondo quanto prescritto al capitolo 11 delle NTC 2018 gli elementi da impiegarsi nelle murature devono essere conformi alle norme europee armonizzate della serie UNI EN 771 e recare la Marcatura CE. Tutti i materiali, indipendentemente dalla Marcatura CE ovvero da altre qualificazioni nazionali, devono essere accettati dal Direttore dei lavori, anche mediante le prove sperimentali di accettazione; in ogni caso il Direttore dei lavori potrà far eseguire tutte le ulteriori prove che ritenga necessarie ai fini dell'impiego specifico, facendo riferimento alle metodologie indicate nelle norme armonizzate applicabili.

Pietre naturali

Le pietre naturali da impiegarsi nelle murature e in qualsiasi altro lavoro, dovranno essere a grana compatta e ripulite da cappellaccio, esenti da piani di sfaldamento, da screpolature, peli, venature e scovre di sostanze estranee; dovranno avere dimensioni adatte al particolare loro impiego, offrire una resistenza proporzionata all'entità della sollecitazione cui saranno soggette, e devono essere efficacemente aderenti alle malte. Saranno, pertanto, assolutamente escluse le pietre marnose e quelle alterabili all'azione degli agenti atmosferici e dell'acqua corrente. Le pietre da taglio oltre a possedere i requisiti ed i caratteri generali sopra indicati, dovranno avere struttura uniforme, essere prive di fenditure, cavità e litoclasì, essere sonore alla percussione e di perfetta lavorabilità. Il tufo dovrà essere di struttura litoide, compatto ed uniforme, escludendo quello pomicioso e facilmente friabile.

Pietra da taglio

La pietra da taglio da impiegare nelle costruzioni dovrà presentare la forma e le dimensioni di progetto, ed essere lavorata, secondo le prescrizioni che verranno impartite dalla Direzione dei Lavori all'atto dell'esecuzione, nei seguenti modi:

- a grana grossa, se lavorata semplicemente con la punta grossa senza fare uso della martellina per lavorare le facce viste, né dello scalpello per ricavarne spigoli netti;
- a grana ordinaria, se le facce viste saranno lavorate con la martellina a denti larghi; a grana mezza fina, se le facce predette saranno lavorate con la martellina a denti mezzani;
- a grana fina, se le facce predette saranno lavorate con la martellina a denti finissimi.

In tutte le lavorazioni, esclusa quella a grana grossa, le facce esterne di ciascun concio della pietra da taglio dovranno avere gli spigoli vivi e ben cesellati per modo che il giunto fra concio e concio non superi la larghezza di 5 mm per la pietra a grana ordinaria e di 3 mm per le altre. Qualunque sia il genere di lavorazione delle facce viste, i letti di posa e le facce di congiunzione dovranno essere ridotti a perfetto piano e lavorati a grana fina. Non saranno tollerate né smussature agli spigoli, né cavità nelle facce, né stuccature in mastice o rattoppi. La pietra da taglio che presentasse tali difetti verrà rifiutata e l'Impresa dovrà sostituirla immediatamente, anche se le scheggiature o gli ammacchi si verificassero dopo il momento della posa in opera fino al momento del collaudo.

Marmi

I marmi dovranno essere della migliore qualità, perfettamente sani, senza scaglie, brecce, vene, spaccature, nodi, peli o altri difetti che ne infirmino l'omogeneità e la solidità. Non saranno tollerate stuccature, tasselli, rotture, scheggiature. I marmi colorati devono presentare in tutti i pezzi le precise tinte e venature caratteristiche della specie prescelta. Le opere in marmo dovranno avere quella perfetta lavorazione che è richiesta dall'opera stessa, con congiunzioni senza risalti e piani perfetti. Salvo

contraria disposizione, i marmi dovranno essere, di norma, lavorati in tutte le facce viste a pelle liscia, arrotate e pomiciate. Potranno essere richiesti, quando la loro venatura si presti, con la superficie vista a spartito geometrico, a macchina aperta, a libro o comunque ciocata.

Pietre artificiali

La pietra artificiale, ad imitazione della pietra naturale, sarà costituita da conglomerato cementizio, formato con cementi adatti, sabbia silicea, ghiaio scelto sottile lavato, e graniglia della stessa pietra naturale che s'intende imitare. Il conglomerato così formato sarà gettato entro apposite casseforme, costipandolo poi mediante battitura a mano o pressione meccanica. Le superfici in vista, che dovranno essere gettate contemporaneamente al nucleo interno, saranno costituite, per uno spessore di almeno 2 cm, da impasto più ricco formato da cemento bianco, graniglia di marmo, terre colorate e polvere della pietra naturale che si deve imitare. Le stesse superfici saranno lavorate, dopo completo indurimento, in modo da presentare struttura identica per apparenza della grana, tinta e lavorazione, alla pietra naturale imitata. Inoltre la parte superficiale sarà gettata con dimensioni sovrabbondanti rispetto a quelle definitive; queste ultime saranno poi ricavate asportando materia per mezzo di utensili da scalpellino, essendo vietate in modo assoluto le stuccature, le tassellature ed in generale le aggiunte di materiale. I getti saranno opportunamente armati con tondini di ferro e lo schema dell'armatura dovrà essere preventivamente approvato dalla Direzione dei Lavori. Per la posa in opera dei getti sopra descritti valgono le stesse prescrizioni indicate per i marmi. La dosatura e la stagionatura degli elementi di pietra artificiale devono essere tali che il conglomerato soddisfi le seguenti condizioni: inalterabilità agli agenti atmosferici; rispetto delle caratteristiche di resistenza assunte a progetto; le sostanze coloranti adoperate nella miscela non dovranno agire chimicamente sui cementi sia con azione immediata, sia con azione lenta e differita; non conterranno quindi né acidi, né anilina, né gesso; non daranno aumento di volume durante la presa né successiva sfioritura e saranno resistenti alla luce. La pietra artificiale, da gettare sul posto come paramento di ossature grezze, sarà formata da rinzaffo ed arricciature in malta cementizia, e successivo strato di malta di cemento, con colori e graniglia della stessa pietra naturale da imitare. Quando tale strato deve essere sagomato per formare cornici, oltre che a soddisfare tutti i requisiti sopra indicati, dovrà essere confezionato ed armato nel modo più idoneo per raggiungere la perfetta adesione alle murature sottostanti, che saranno state in precedenza debitamente preparate, terse e lavate abbondantemente dopo profonde incisioni dei giunti con apposito ferro. Le facce viste saranno ricavate dallo strato esterno a graniglia, mediante i soli utensili di scalpellino o marmista, vietandosi in modo assoluto ogni opera di stuccatura, riportati, ecc.

Materiali ferrosi e metalli vari

I materiali ferrosi dovranno presentare caratteristiche di ottima qualità essere privi di difetti, scorie, slabbrature, soffiature, ammaccature, soffiature, bruciature, paglie e da qualsiasi altro difetto apparente o latente di fusione, laminazione, trafilatura, fucinatura e simili; devono inoltre essere in stato di ottima conservazione e privi di ruggine. Sottoposti ad analisi chimica devono risultare esenti da impurità e da sostanze anormali. La loro struttura micrografica deve essere tale da dimostrare l'ottima riuscita del processo metallurgico di fabbricazione e da escludere qualsiasi alterazione derivante dalla successiva lavorazione a macchina od a mano che possa menomare la sicurezza d'impiego. I materiali destinati ad essere inseriti in altre strutture o che dovranno poi essere verniciati, devono pervenire in cantiere protetti da una mano di antiruggine. Si dovrà tener conto delle prescrizioni contenute nel §

11.3 delle NTC 2018. Essi dovranno presentare, a seconda della loro qualità, i seguenti requisiti:

Acciaio per cemento armato

È ammesso esclusivamente l'impiego di acciai saldabili qualificati e controllati secondo le procedure di cui alle NTC 2018. L'acciaio per cemento armato è generalmente prodotto in stabilimento sotto forma di barre o rotoli, reti o tralicci, per utilizzo diretto o come elementi di base per successive trasformazioni. Prima della fornitura in cantiere gli elementi di cui sopra possono essere saldati, presagomati (staffe, ferri piegati, ecc.) o preassemblati (gabbie di armatura, ecc.) a formare elementi composti direttamente utilizzabili in opera. La sagomatura e/o l'assemblaggio possono avvenire in cantiere, sotto la vigilanza della Direzione Lavori, oppure in centri di trasformazione. Tutti gli acciai per cemento armato devono essere ad aderenza migliorata, aventi cioè una superficie dotata di nervature o indentature trasversali, uniformemente distribuite sull'intera lunghezza, atte ad aumentarne l'aderenza al conglomerato cementizio. Per quanto riguarda la marchiatura dei prodotti vale quanto indicato al § 11.3.1.4. Per la documentazione di accompagnamento delle forniture vale quanto indicato al § 11.3.1.5 Le barre sono caratterizzate dal diametro \varnothing della barra tonda liscia equipesante, calcolato nell'ipotesi che la densità dell'acciaio sia pari a 7,85 kg/dm³.

Gli acciai B450C, di cui al § 11.3.2.1, possono essere impiegati in barre di diametro compreso tra 6 e 40 mm.

Per gli acciai B450A, di cui al § 11.3.2.2 il diametro delle barre deve essere compreso tra 5 e 10 mm. L'uso di acciai forniti in rotoli è ammesso, senza limitazioni, per diametri fino a \varnothing 16 mm per B450C e fino a \varnothing 10 mm per B450A. precedente § 11.3.1.2 e controllati con le modalità riportate nel § 11.3.2.11.

Ferro

Il ferro comune dovrà essere di prima qualità, eminentemente duttile e tenace e di marcatissima struttura fibrosa. Esso dovrà essere malleabile, liscio alla superficie esterna, privo di screpolature, saldature e di altre soluzioni di continuità. L'uso del ferro tondo per cemento armato, sul quale prima dell'impiego si fosse formato uno strato di ruggine, deve essere autorizzato dalla Direzione dei Lavori.

Acciaio trafilato o dolce laminato

Per la prima varietà è richiesta perfetta malleabilità e lavorabilità a freddo e a caldo, tali da non generare screpolature o alterazioni; esso dovrà essere inoltre saldabile e non suscettibile di prendere la tempera; alla rottura dovrà presentare struttura lucente e finemente granulare. L'acciaio extra dolce laminato dovrà essere eminentemente dolce e malleabile, perfettamente lavorabile a freddo ed a caldo, senza presentare screpolature od alterazioni; dovrà essere saldabile e non suscettibile di prendere la tempra.

Acciaio da cemento armato precompresso

Le prescrizioni del D.M. 17 Gennaio 2018 (NTC2018) e alla relativa Circolare n. 7 del 21 gennaio 2019:

Filo: prodotto trafilato di sezione piena che possa fornirsi in rotoli;

Barra: prodotto laminato di sezione piena che possa fornirsi soltanto in forma di elementi rettilinei;

Treccia: gruppi di 2 e 3 fili avvolti ad elica intorno al loro comune asse longitudinale; passo e senso di avvolgimento dell'elica sono eguali per tutti i fili della treccia;

Trefolo: gruppi di fili avvolti ad elica in uno o più strati intorno ad un filo rettilineo disposto secondo l'asse longitudinale dell'insieme e completamente ricoperto dagli strati. Il passo ed il sento di avvolgimento dell'elica sono eguali per tutti i fili di uno stesso strato.

I fili possono essere lisci, ondulati, con impronte, tondi o di altre forme; vengono individuati mediante il diametro nominale o il diametro nominale equivalente riferito alla sezione circolare equipesante. Non è consentito l'uso di fili lisci nelle strutture precomprese ad armature pre-tese.

Le barre possono essere lisce, a filettatura continua o parziale, con risalti; vengono individuate mediante il diametro nominale.

Legnami

I legnami, da impiegare in opere stabili o provvisorie, di qualunque essenza essi siano, dovranno rispondere a tutte le prescrizioni di cui alla legislazione ed alle norme UNI vigenti; saranno provveduti fra le più scelte qualità della categoria prescritta e non presenteranno difetti incompatibili con l'uso a cui sono destinati: dovranno quindi essere di buona qualità, privi di alborno, fessure, spaccature, esenti da nodi profondi o passanti, cipollature, buchi od altri difetti, sufficientemente stagionati tranne che non siano stati essiccati artificialmente, presentare colore e venatura uniforme. Possono essere individuate quattro categorie di legname:

Caratteristiche	1a categoria	2a categoria	3a categoria
Tipo di legname	Assolutamente sano	Sano	Sano
Alterazioni cromatiche	Immune	Lievi	Tollerate
Perforazioni da insetti o funghi	Immune	Immune	Immune
Tasche di resina	Escluse	Max spessore mm 3	
Canastro	Escluso	Escluso	
Cipollature	Escluse	Escluse	Escluse
Lesioni	Escluse	Escluse	Escluse
Fibratura	Regolare	Regolare	Regolare
Deviazione massima delle fibre rispetto all'asse longitudinale	1/15 (pari al 6,7%)	1/8 (pari al 12,5%)	1/5 (pari al 20%)
Nodi	Aderenti	Aderenti	Aderenti per almeno 2/3
Diametro	Max 1/5 della di-	Max 1/3 della di-	Max 1/2 della di-
	mensione minima di sezione e (max cm 5)	mensione minima di sezione (max cm 7)	mensione minima di sezione
Frequenza dei nodi in cm 15 di lunghezza della zona più nodosa	La somma dei diametri dei vari nodi non deve superare i 2/5 della larghezza di sezione	La somma dei diametri dei vari nodi non deve oltrepassare i 2/3 della larghezza di sezione	La somma dei diametri dei vari nodi non deve oltrepassare i 3/4 della larghezza di sezione
Fessurazioni alle estremità	Assenti	Lievi	Tollerate
Smussi nel caso di segati a spigolo vivo	Assenti	Max 1/20 della di-	Max 1/10 della di-
		mensione affetta	mensione affetta

Nella 4a categoria (da non potersi ammettere per costruzioni permanenti) rientrano legnami con tolleranza di guasti, difetti, alterazioni e smussi superanti i limiti della 3a categoria. I legnami destinati alla costruzione degli infissi dovranno essere di prima scelta, di struttura e fibra compatta e resistente, non deteriorata, perfettamente sana, dritta, e priva di spaccature sia in senso radiale che circolare. Il tavolame dovrà essere ricavato dai tronchi più dritti, affinché le fibre non risultino tagliate dalla sega. I legnami rotondi o pali dovranno provenire dal tronco dell'albero

e non dai rami, dovranno essere sufficientemente dritti, in modo che la congiungente i centri delle due basi non esca in nessun punto del palo. Dovranno inoltre essere scortecciati per tutta la loro lunghezza e conguagliati alla superficie; la differenza tra i diametri medi delle estremità non dovrà oltrepassare i 15 millesimi della lunghezza né il quarto del maggiore dei 2 diametri. Nei legnami grossolanamente squadri ed a spigolo smussato, tutte le facce dovranno essere spianate e senza scarniture, tollerandosene l'alburno o lo smusso in misura non maggiore di un sesto del lato della sezione trasversale. Legnami a spigolo vivo dovranno essere lavorati e squadri a sega con le diverse facce esattamente spianate, senza rientranze o risalti, e con gli spigoli tirati a filo vivo, senza alburno né smussi di sorta. I legnami si misurano per cubatura effettiva; per le antenne tonde si assume il diametro o la sezione a metà altezza; per le sottomisure coniche si assume la larghezza della tavola nel suo punto di mezzo. Il legname, salvo diversa prescrizione, deve essere nuovo, nelle dimensioni richieste o prescritte. Per quanto riguarda la resistenza al fuoco si fa riferimento alla norma UNI 9504/89 "Procedimento analitico per valutare la resistenza al fuoco degli elementi costruttivi in legno", riferibile sia al legno massiccio che al legno lamellare, trattati e non, articolata in:

- determinazione della velocità di penetrazione della carbonizzazione;
- determinazione della sezione efficace ridotta (sezione resistente calcolata tenendo conto della riduzione dovuta alla carbonizzazione del legno);
- verifica della capacità portante allo stato limite ultimo di collasso nella sezione efficace ridotta più sollecitata secondo il metodo semiprobabilistico agli stati limite.

Semilavorati

Laterizi

I laterizi da impiegare per lavori di qualsiasi genere, dovranno corrispondere alle norme per l'accettazione di cui al D.M. 20 novembre 1987, alla circolare di 4 gennaio 1989 n. 30787 ed alle norme UNI vigenti (da 8941-1-2-3/87 e UNI EN 771-1/05) nonché alle Norme Tecniche di cui al D.M. 17/01/2018.

I laterizi di qualsiasi tipo, forma e dimensione:

- debbono nella massa essere scevri da sassolini e da altre impurità;
- avere facce lisce e spigoli regolari;
- presentare alla frattura (non vetrosa) grana fine ed uniforme;
- dare, al colpo di martello, suono chiaro;
- assorbire acqua per immersione;
- asciugarsi all'aria con sufficiente rapidità;
- non sfaldarsi e non sfiorire sotto l'influenza degli agenti atmosferici e di soluzioni saline;
- non screpolarsi al fuoco;
- avere resistenza adeguata agli sforzi ai quali dovranno essere assoggettati, in relazione all'uso.

Essi devono provenire dalle migliori fornaci, presentare cottura uniforme, essere di pasta compatta, omogenea, priva di noduli e di calcinaroli e non contorti. Agli effetti delle presenti norme, i materiali laterizi si suddividono in:

- materiali laterizi pieni, quali i mattoni ordinari, i mattoncini comuni e da pavimento, le piastrelle per pavimentazione, ecc.;
- materiali laterizi forati, quali i mattoni con due, quattro, sei, otto fori, le tavole, i tavelloni, le forme speciali per volterrane, per solai di struttura mista, ecc.;
- materiali laterizi per coperture, quali i coppi e le tegole di varia forma ed i rispettivi pezzi speciali.

I mattoni pieni e semipieni, i mattoni ed i blocchi forati per murature non devono contenere solfati alcalini solubili in quantità tale da dare all'analisi oltre lo 0.5 0/00 di anidride solforica (SO₃). I mattoni pieni per uso corrente dovranno essere parallelepipedi, di lunghezza doppia della larghezza, salvo diverse proporzioni dipendenti da uso locale, di modello costante e presentare, sia all'asciutto che dopo prolungata immersione nell'acqua. I mattoni da impiegarsi per l'esecuzione di muratura a faccia vista, dovranno essere di prima scelta e fra i migliori esistenti sul mercato, e specifici per l'esecuzione faccia a vista; dovranno inoltre avere colore uniforme per l'intera fornitura.

Adeguata campionatura dei laterizi da impiegarsi dovrà essere sottoposta alla preventiva approvazione della Direzione dei Lavori.

Malte, calcestruzzi e conglomerati

L'Appaltatore deve rispettare tutte le leggi, decreti, norme, circolari, ecc. esistenti. In particolare si ricorda il sotto indicato elenco senza pertanto esimere l'Appaltatore dalla completa conoscenza ed applicazione di tutta la normativa esistente. Norme Tecniche - D.M. 17 Gennaio 2018 (NTC2018); Circolare n. 7 del 21 gennaio 2019; D.P.R. n. 380 del 6 giugno 2001;

Cementi

I requisiti meccanici dovranno rispettare la legge n. 595 del 26 maggio 1965 ed alle norme armonizzate della serie UNI EN 197 ed in particolare:

Resistenza a compressione:

cementi normali - 7 gg. Kg/cm² 175 - 28 gg. Kg/cm² 325;

cementi ad alta resistenza - 3 gg. Kg/cm² 175 - 7 gg. Kg/cm² 325 - 28 gg. Kg/cm² 425;

cementi A.R./rapida presa - 3 gg. Kg/cm² 175 - 7 gg. Kg/cm² 325 - 28 gg. Kg/cm² 525.

Per le resistenze a flessione e le modalità di prova, per i requisiti chimici ed altre caratteristiche vedasi la legge n. 595 del 26 maggio 1965.

Ghiaia e pietrisco costituenti gli aggregati

Dovranno essere costituiti da elementi lapidei puliti non alterabili dal freddo e dall'acqua. Dovranno essere esenti da polveri, gessi, cloruri, terra, limi, ecc. e dovranno avere forme tondeggianti o a spigoli vivi, comunque non affusolate o piatte.

Gli aggregati impiegabili per il confezionamento dei calcestruzzi possono essere di origine naturale, artificiale o di recupero come da normativa UNI EN 12620 e UNI EN 13055-1. La massima dimensione degli aggregati sarà funzione dell'impiego previsto per il calcestruzzo, del diametro delle armature e della loro spaziatura. Orientativamente si possono ritenere validi i seguenti valori:

fondazioni e muri di grosso spessore: 30 mm

travi, pilastri e solette: 20 mm

solette di spessore < di 10 cm, nervature di solai e membrature sottili: 12/13 mm

Sabbie (per calcestruzzo)

Dovranno essere costituite da elementi silicei procurati da cave o fiumi, dovranno essere di forma angolosa, dimensioni assortite ed esenti da materiali estranei o aggressivi come per le ghiaie; in particolare dovranno essere esenti da limi, polveri, elementi vegetali od organici. Le sabbie prodotte in mulino potranno essere usate previa accettazione della granulometria da parte del Direttore Lavori. In ogni caso l'Appaltatore dovrà provvedere a suo onere alla formulazione delle granulometrie

delle sabbie usate ogni qualvolta la Direzione Lavori ne faccia richiesta; le granulometrie dovranno essere determinate con tele e stacci UNI 2331-2/80 ed UNI 2332-1/79. Per tutto quanto non specificato valgono le norme del D.M. 14/1/66 e successive.

Dosatura dei getti

Il cemento e gli aggregati sono di massima misurati a peso, mentre l'acqua è normalmente misurata a volume. L'Appaltatore dovrà adottare, in accordo con la vigente normativa, un dosaggio di componenti (ghiaia, sabbia, acqua, cemento) tale da garantire le resistenze indicate sui disegni di progetto. Dovrà inoltre garantire che il calcestruzzo possa facilmente essere lavorato e posto in opera, in modo da passare attraverso le armature, circondarle completamente e raggiungere tutti gli angoli delle casseforme.

Qualora non espressamente altrove indicato, le dosature si intendono indicativamente così espresse:

calcestruzzo magro: cemento: 150 kg sabbia: 0,4 m³ ghiaia: 0,8 m³

calcestruzzo normale: cemento: 300 kg sabbia: 0,4 m³ ghiaia: 0,8 m³

calcestruzzo grasso: cemento: 350 kg sabbia: 0,4 m³ ghiaia: 0,8 m³

Dovranno comunque sempre essere raggiunte le caratteristiche e la classe di resistenza previste a progetto.

Il rapporto acqua/cemento dovrà essere indicato e conforme alle prescrizioni di durabilità dettate dalla normativa. Qualora venga utilizzato un additivo superfluidificante il rapporto acqua/cemento potrà essere usato a compensazione della quantità d'acqua; il dosaggio dovrà essere definito in accordo con le prescrizioni del produttore, con le specifiche condizioni di lavoro e con il grado di lavorabilità richiesto. Come già indicato l'uso di additivi dovrà essere autorizzato dalla Direzione dei Lavori.

Confezione dei calcestruzzi

Dovrà essere eseguita in ottemperanza al D.M. 17 Gennaio 2018 (NTC2018) e la relativa Circolare n. 7 del 21 gennaio 2019. E' ammesso l'uso di calcestruzzo preconfezionato, con esplicita approvazione della Direzione Lavori. Tutte le cautele e le prescrizioni esposte precedentemente dovranno essere applicate anche dal produttore del calcestruzzo preconfezionato. La Direzione dei Lavori si riserva comunque il diritto, dopo accordi e con il supporto dell'Appaltatore, di accedere agli impianti di preconfezionamento, eseguendo tutti i controlli e gli accertamenti che saranno ritenuti opportuni. La Direzione dei Lavori richiederà comunque documenti comprovanti il dosaggio e la natura dei componenti del calcestruzzo fornito.

L'appaltatore è, comunque, responsabile unico delle dosature dei calcestruzzi e della loro rispondenza per l'ottenimento delle resistenze richieste nei disegni e documenti contrattuali. Gli impianti a mano sono ammessi per piccoli getti non importanti staticamente e previa autorizzazione del Direttore dei Lavori.

Getto del calcestruzzo

Il getto verrà eseguito secondo le normative contenute nella Linee guida per la messa in opera del calcestruzzo strutturale e per la valutazione delle caratteristiche meccaniche del calcestruzzo indurito mediante prove non distruttive del febbraio 2008 a cura del Consiglio Superiore dei Lavori Pubblici. Il getto dovrà essere eseguito con cura, opportunamente costipato ed eventualmente vibrato secondo le prescrizioni del Direttore dei Lavori. Le interruzioni di getto dovranno essere evitate e comunque autorizzate dal Direttore dei Lavori. Le riprese dovranno essere eseguite in modo da trovarsi in zone di momento flettente nullo nelle strutture inflesse ed in modo da

essere perpendicolari allo sforzo di compressione nelle strutture verticali. Quando la ripresa avviene contro un getto ancora plastico, si dovrà procedere a previa boiacatura del getto esistente. Se il getto esistente è in fase di presa, occorre scalpellarlo e mettere a vivo la ghiaia quindi bagnare, applicare uno strato di malta di cemento di 1 - 2 cm e procedere al nuovo getto. Qualora richiesto dalla Direzione dei Lavori, l'appaltatore dovrà provvedere all'uso di additivi per la ripresa senza onere per il Committente. Le strutture in fase di maturazione dovranno essere protette dal gelo, dal caldo eccessivo e dalle piogge violente; così pure sulle strutture suddette dovrà essere vietato il transito di persone, mezzi o comunque qualsiasi forma di sollecitazione. La maturazione con riscaldamento locale diffuso è ammessa solo previo accordo scritto con la Direzione dei Lavori.

Prescrizioni esecutive

I getti delle solette a sbalzo dovranno essere sempre eseguiti contemporaneamente al getto del solaio. Nei getti dovranno essere inserite tutte le cassature, cassette, tubi, ecc. atti a creare i fori, le cavità, i passaggi indicati nei disegni delle strutture e degli impianti tecnologici, come pure dovranno essere messi in opera ferramenta varia (inserti metallici, tirafondi, ecc.) per i collegamenti di pareti e di altri elementi strutturali e/o di finitura. Sono vietati, salvo approvazione della Direzione dei Lavori, i getti contro terra. Indipendentemente dalle dosature, i getti di calcestruzzo eseguiti dovranno risultare compatti, privi di alveolature, senza affioramento di ferri; i ferri, nonché tutti gli accessori di ripresa (giunti di neoprene, lamierini, ecc.) e tutti gli inserti dovranno risultare correttamente posizionati; tutte le dimensioni dei disegni dovranno essere rispettate ed a tal fine il costruttore dovrà provvedere a tenere anticipatamente in considerazione eventuali assestamenti o movimenti di casseri ed armature. Tutti gli oneri relativi saranno compresi nel costo del calcestruzzo, a meno che esplicito diverso richiamo venga fatto nell'elenco voci del progetto.

I getti delle strutture destinate a ricevere una finitura di sola verniciatura dovranno essere realizzati con casseri metallici atti a garantire una superficie del getto la più liscia possibile. Eventuali irregolarità dovranno essere rettificate senza oneri aggiuntivi.

Provini

Durante la confezione dei calcestruzzi l'appaltatore dovrà prevedere il prelievo e la conservazione dei provini di calcestruzzo in numero sufficiente secondo le norme e secondo le prescrizioni del Direttore dei Lavori. Per ciò che concerne la normativa di prova di esecuzione, collaudo, conservazione, nonché le pratiche per la denuncia dei cementi armati, valgono tutte le leggi vigenti e quelle che venissero promulgate in corso d'opera. Dovranno inoltre essere eseguiti provini sulle barre di armatura, secondo le prescrizioni contenute nelle Norme Tecniche di cui al D.M. 17/01/2018. Gli oneri relativi al prelievo, maturazione e certificazione dei provini sono a carico dell'impresa esecutrice dei lavori.

Vibrazione

Le norme ed i tipi di vibrazione dovranno essere approvati dal Direttore dei Lavori sempre restando l'Appaltatore responsabile della vibrazione e di tutte le operazioni relative al getto, L'onere delle vibrazioni è sempre considerato incluso nel prezzo del getto. Prevedere sempre approfondita vibrazione dei getti al fine di evitare formazione di zone eccessivamente porose.

Condizioni climatiche

Sono vietati i getti con temperatura sotto zero e con prevedibile discesa sotto lo zero. Fino a temperatura $-5\text{ }^{\circ}\text{C}$ il Direttore dei lavori, d'accordo con l'Impresa, sarà arbitro di autorizzare i getti previa sua approvazione degli additivi e delle precauzioni da adottare, sempre restando l'appaltatore responsabile dell'opera eseguita; conseguentemente il Direttore dei Lavori è autorizzato ad ordinare all'appaltatore di eseguire a proprio onere (dell'Appaltatore) la demolizione dei getti soggetti a breve termine a temperatura eccessivamente bassa e non prevista. I getti con temperatura superiore a $32\text{ }^{\circ}\text{C}$ dovranno essere autorizzati dalla Direzione Lavori. L'appaltatore è obbligato all'innaffiamento costante dei getti in fase di maturazione per un minimo di 8 giorni e/o nei casi di getti massicci secondo indicazioni della Direzione Lavori.

Tolleranze

La tolleranza ammessa nella planarità dei getti, misurata con una staggia piana di 3 m, è di ± 4 mm per tutti gli orizzontamenti. La tolleranza ammessa per la verticalità dei getti misurata sull'altezza di un interpiano (intervallo tra due orizzontamenti parziali o totali) è di ± 1 cm non accumulabile per piano. La tolleranza globale ammessa per la verticalità dei getti, misurata sull'altezza totale degli elementi, è pari a $1/1000$ della altezza stessa. La tolleranza ammessa per le misure in piano, riferita ad ogni piano e non cumulabile, è pari ± 1 cm per la massima dimensione in pianta. Particolare cura dovrà essere posta nella esecuzione dei getti che dovranno ricevere elementi metallici.

Additivi

Gli additivi sono sostanze di diversa composizione chimica, in forma di polveri o di soluzioni acquose, classificati secondo la natura delle modificazioni che apportano agli impasti cementizi.

La norma UNI EN 934-2:2007 classifica gli additivi aventi, come azione principale, quella di:

fluidificante e superfluidificante, di normale utilizzo che sfruttano le proprietà disperdenti e bagnanti di polimeri di origine naturale e sintetica. La loro azione si esplica attraverso meccanismi di tipo elettrostatico e favorisce l'allontanamento delle singole particelle di cemento in fase di incipiente idratazione le une dalle altre, consentendo così una migliore bagnabilità del sistema, a parità di contenuto d'acqua; aerante, il cui effetto viene ottenuto mediante l'impiego di particolari tensioattivi di varia natura, come sali di resine di origine naturale, sali idrocarburi solfonati, sali di acidi grassi, sostanze proteiche, ecc. Il processo di funzionamento si basa sull'introduzione di piccole bolle d'aria nell'impasto di calcestruzzo, le quali diventano un tutt'uno con la matrice (gel) che lega tra loro gli aggregati nel conglomerato indurito. La presenza di bolle d'aria favorisce la resistenza del calcestruzzo ai cicli gelo-disgelo;

ritardante, che agiscono direttamente sul processo di idratazione della pasta cementizia rallentandone l'inizio della presa e dilatando l'intervento di inizio e fine-presa. Sono principalmente costituiti da polimeri derivati dalla lignina opportunamente solfonati, o da sostanze a tenore zuccherino provenienti da residui di lavorazioni agro-alimentari;

accelerante, costituito principalmente da sali inorganici di varia provenienza (cloruri, fosfati, carbonati, etc.) che ha la proprietà di influenzare i tempi di indurimento della pasta cementizia, favorendo il processo di aggregazione della matrice cementizia mediante un meccanismo di scambio ionico tra tali sostanze ed i silicati idrati in corso di formazione;

antigelo, che consente di abbassare il punto di congelamento di una soluzione acquosa (nella fattispecie quella dell'acqua d'impasto) e il procedere della reazione

di idratazione, pur rallentata nella sua cinetica, anche in condizioni di temperatura inferiori a 0°.

Per ottenere il massimo beneficio, ogni aggiunta deve essere prevista ed eseguita con la massima attenzione, seguendo alla lettera le modalità d'uso dei fabbricanti.

PRESCRIZIONI TECNICHE PER L'ESECUZIONE DI OPERE EDILI

Strutture portanti

Strutture di fondazione

Fondazioni continue in calcestruzzo

Se il terreno compatto ed idoneo alla fondazione si trova a profondità non superiore a m 1, generalmente si procede con una gettata di calcestruzzo denominato "magrone di pulizia". Le gettate di calcestruzzo se fatte si devono eseguire stendendo a strati orizzontali e procedere per spessori di circa 10-12 cm, costipando e vibrando meccanicamente con vibratori e/o mediante battitura dei casseri, assicurandosi che non risultino più degli interstizi vuoti e tutte gli aggregati vadano ad assestarsi. Non vengono accettati i getti contro terra. Le armature devono essere distanziate tramite spessori di calcestruzzo o materiale plastico, comunque anche se è presente il magrone. I getti della fondazione, se da eseguirsi mediante riprese, occorre che le superfici siano pulite e cosparse con aggrappante (tipo lattice).

Fondazioni a platea

Per allargare la base d'appoggio su terreno poco resistente o nelle costruzioni antisismiche, al posto di approfondire lo scavo, lo si allarga a forma di piastra anche continua. In genere la platea occupa tutta la superficie fabbricata e funziona come una piastra in cemento armato: oltre a distribuire il carico sopra una grande superficie di terreno in modo da gravarlo unitariamente in misura limitata, si ottiene che la intera struttura sia solidale nelle pareti e nell'insieme con il fondo. Nel getto delle platee adottare le stesse prescrizioni viste al punto precedente per fondazioni continue in cls

Strutture di elevazione verticali

Muro a facciavista

Consiste in uno strato esterno di elementi lapidei naturali o artificiali di 5,5 cm di spessore, con un rinzaffo di malta di calce idraulica sulla faccia interna, e uno strato parallelo di blocchi.

La malta non deve essere inutilmente abbondante, ma sufficiente; non si devono riempire i vani che possono essere occupati da un concio di pietra con della malta, la quale presenta una resistenza minore della pietra.

Non bisogna lasciare vuoti, ma far poggiare bene le facce inferiori delle pietre sopra un piano orizzontale e accuratamente spianate.

L'esterno non necessita di finitura, mentre l'interno è rivestito da uno strato di intonaco di 1,5 cm.

Muro con blocco monostrato

Consiste in un unico strato di blocchi di elementi lapidei artificiali o naturali di opportuno spessore, intonacati esternamente con intonaco plastico ed internamente con intonaco di gesso.

Muro di mattoni

Occorre curare la perfetta orizzontalità di ogni corso o filare di mattoni, lo sfalsamento dei giunti e la legatura dei mattoni tra di loro. Gli strati di malta devono avere uno spessore non superiore ai 10-12 mm e devono essere uniformi, sia nei letti orizzontali di giacitura dei mattoni come nei giunti verticali, per evitare un cedimento sensibile durante l'assestamento e l'indurimento della malta; ad ogni corso si devono riempire i giunti vuoti e gli interstizi tra i mattoni facendo penetrare la malta resa fluida da un poco d'acqua in modo da non lasciare alcun vuoto neppure minimo.

Una abbondante annaffiatura, oltre a far penetrare la malta nei vuoti fino a saturare ogni interstizio, serve anche ad impedire un troppo rapido prosciugamento della malta consentendo ad essa il suo naturale periodo di presa, specialmente durante il clima troppo caldo della stagione o della giornata, per cui questa si seccherebbe prima di aver raggiunto la presa. Per lo stesso motivo occorre bagnare a saturazione i mattoni, la cui porosità li rende avidi di acqua e li porterebbe ad assorbire tutta quella contenuta nella malta distruggendone la possibilità di presa regolare.

Gli spessori dei muri di mattoni sono di solito riferiti a multipli della larghezza di una testa. Abbiamo così i tramezzi dello spessore di una testa, i muri sottili di 2 o 3 teste o i muri più comuni di 4 o più teste, spessori intesi sul vivo del rustico escluso lo spessore dell'intonaco.

Gli spessori minimi delle murature in assenza di sisma sono:

- muratura in elementi resistenti artificiali pieni 150 mm;
- muratura in elementi resistenti artificiali semipieni 200 mm;
- muratura in elementi resistenti artificiali forati 240 mm;
- muratura di pietra squadrata 240 mm;
- muratura di pietra listata 400 mm;
- muratura di pietra non squadrata 500 mm;

Invece, per elementi soggetti a sollecitazioni sismiche, valgono i seguenti requisiti minimi:

- muratura ordinaria, realizzata con elementi in pietra squadrata 300 mm ;
- muratura ordinaria, realizzata con elementi artificiali 240 mm ;
- muratura armata, realizzata con elementi artificiali 240 mm ;
- muratura ordinaria, realizzata con elementi in pietra squadrata, in siti ricadenti in zona 3 e 4 240 mm ;
- muratura realizzata con elementi artificiali semipieni, in siti ricadenti in zona 4 200 mm ;
- muratura realizzata con elementi artificiali pieni, in siti ricadenti in zona 4 150 mm;

Strutture portanti orizzontali

Solai

Le coperture degli ambienti e dei vani potranno essere eseguite, a seconda degli ordini della Direzione dei Lavori, con solai di uno dei tipi descritti in appresso. La Direzione dei Lavori ha la facoltà di prescrivere il sistema e tipo di solaio di ogni ambiente e per ogni tipo di solaio essa stabilirà anche il sovraccarico accidentale da considerare e l'Impresa dovrà senza eccezioni eseguire le prescrizioni della Direzione dei lavori. L'Impresa dovrà provvedere ad assicurare solidamente alla faccia inferiore di tutti i solai ganci di ferro appendi lumi del numero, forma e posizione che, a sua richiesta, sarà precisato dalla Direzione dei Lavori.

Solai su travi e travicelli di legno

Le travi principali e secondarie di legno avranno le dimensioni e le distanze che saranno indicate in relazione alla luce ed al sovraccarico. Le travi saranno poste in opera prevedendo adeguate connessioni alle strutture portanti in accordo a quanto stabilito dalla D.L., gli elementi lignei saranno protetti da attacchi biotici mediante antiparassitario liquido e strato di finitura protettivo.

Solai su travi di ferro a doppio T (putrelle) con voltine di mattoni (pieni o forati) o con elementi laterizi interposti

Questi solai saranno composti da putrelle e dalle voltine in mattoni (pieni o forati) o dei tavelloni o delle volterrane ed infine del riempimento. Le putrelle saranno delle dimensioni fissate a progetto e collocate alla distanza, tra asse ed asse, come indicato in progetto. Prima del loro collocamento in opera dovranno essere colorate a minio di piombo e forate per l'applicazione delle chiavi, dei tiranti e dei tondini di armatura delle piattabande. Le chiavi saranno applicate agli estremi delle putrelle e i tiranti trasversali, per le travi lunghe più di 5 m, a distanza non maggiore di 2,50 m. Le voltine, di mattoni pieni o forati, saranno eseguite ad un testa in malta comune od in foglio con malta di cemento a rapida presa, con una freccia variabile fra cinque e dieci centimetri. Quando la freccia è superiore ai 5 cm dovranno intercalarsi fra i mattoni delle voltine delle grappe in ferro per meglio assicurare l'aderenza della malta di riempimento dell'intradosso. I tavelloni e le volterrane saranno appoggiati alle travi. Le voltine di mattoni, le volterrane ed i tavoloni, saranno poi rinfiancati sino all'altezza dell'ala superiore della trave e dell'estradosso delle voltine e volterrane, se più alto, con materiale leggero o comunque un materiale da definire con la D.L. Quando la faccia inferiore dei tavelloni o volterrane debba essere intonacata sarà opportuno applicarvi preventivamente una sbruffatura di malta cementizia ad evitare eventuali distacchi dell'intonaco stesso.

Solai a travetti in cls

I travetti in calcestruzzo sono realizzati interamente con questo materiale; i travetti misti sono costituiti da una suola generalmente in laterizio e da un getto in calcestruzzo di solidarizzazione della suola con l'armatura. La messa in opera richiede attrezzatura di sollevamento alquanto modesta. Una volta posati i travetti opportunamente distanziati, su di essi vengono impostati i blocchi. È richiesta impalcatura di sostegno. Un getto di calcestruzzo completa il solaio solidarizzandolo.

Solai in cemento armato

Per tali solai si richiamano tutte le norme e prescrizioni per l'esecuzione delle opere in cemento armato.

Solai di tipo misto in cemento armato ed elementi laterizi forati

I laterizi dei solai di tipo misto in cemento armato, quando abbiano funzione statica, dovranno rispondere alle seguenti prescrizioni:

- essere conformati in modo che le loro parti resistenti a pressione vengano nella posa a collegarsi tra di loro così da assicurare una uniforme trasmissione degli sforzi di pressione dall'uno all'altro elemento;
- ove sia disposta una soletta di calcestruzzo staticamente integrativa di quella in laterizio, quest'ultima deve avere forma e finitura tali da assicurare la

perfetta aderenza tra i due materiali ai fini della trasmissione degli sforzi di scorrimento;

- qualsiasi superficie metallica deve risultare circondata da una massa di cemento che abbia in ogni direzione spessore non minore del copriferro di progetto; per la confezione a piè d'opera di travi in laterizio armato, l'impasto di malta di cemento deve essere realizzato secondo le indicazioni progettuali o della Direzione Lavori, al fine di raggiungere le caratteristiche meccaniche prescritte dal progetto;

In tutti i solai con laterizi la larghezza delle nervature non potrà essere minore di 7 cm ed il loro interasse non dovrà superare 40 cm nei tipi a nervature parallele e 80 cm in quelli a nervature incrociate. Di regola devono essere previste nervature trasversali di ripartizione nei tipi a nervature parallele di campata maggiore di 5 m. È consentito l'impiego di solai speciali con nervature di cemento armato e laterizi, senza soletta di conglomerato, purché i laterizi, di provata resistenza, presentino rinforzi di conveniente spessore atti a sostituire la soletta di conglomerato e rimangono incastrati fra le dette nervature. Per le solette a pianta rettangolare, qualora non si eseguisca una precisa determinazione delle armature, oltre all'armatura principale portante, disposta parallelamente al lato minore, si deve adottare un'armatura secondaria di ripartizione, disposta secondo il lato maggiore di sezione uguale almeno al 25% di quella dell'armatura principale. Nelle solette dei solai con laterizi l'armatura di ripartizione deve essere costituita almeno da una rete metallica di diametro di 6mm e passo 200x200mm.

Chiusure

Chiusure verticali

Murature in genere

Nelle costruzioni delle murature in genere verrà curata la perfetta esecuzione degli spigoli, delle voltine, sordine, piattabande, archi e verranno lasciati tutti i necessari ricavi, sfondi, canne e fori: per ricevere le chiavi e i capochiave delle volte, gli ancoraggi delle catene e delle travi a doppio T, le testate delle travi in legno ed in ferro, le pietre da taglio e quanto altro non venga messo in opera durante la formazione delle murature; per il passaggio dei tubi pluviali, dell'acqua potabile, canne di stufa e camini, cessi orinatoi, lavandini, immondizie, ecc.; per le condutture elettriche di campanelli, di telefono e di illuminazione; per le imposte delle volte e degli archi; per gli zoccoli, arpioni di porte e finestre, zanche, soglie, ferriate, ringhiere, davanzali, ecc. Quanto detto, in modo che non vi sia mai bisogno di scalpellare le murature già eseguite. La costruzione delle murature deve iniziarsi e proseguire uniformemente, assicurando il perfetto collegamento sia con le murature esistenti, sia fra le varie parti di esse, evitando nel corso dei lavori la formazione di strutture eccessivamente emergenti dal resto della costruzione. La muratura procederà a filari rettilinei, coi piani di posa normali alle superfici viste o come altrimenti venisse prescritto. All'innesto con muri da costruirsi in tempo successivo dovranno essere lasciate opportune ammorsature in relazione al materiale impiegato. I lavori di muratura, qualunque sia il sistema costruttivo adottato, debbono essere sospesi nei periodi di gelo, durante i quali la temperatura si mantenga, per molte ore, al di sotto di 0° C. Quando il gelo si verifichi solo per alcune ore della notte, le opere in muratura ordinaria possono essere eseguite nelle ore meno fredde del giorno, purché, al distacco del lavoro, vengano adottati opportuni provvedimenti per difendere le murature dal gelo

notturno. Le facce delle murature in malta dovranno essere mantenute bagnate almeno per giorni 15 dalla loro ultimazione od anche più se sarà richiesto dalla Direzione dei Lavori. Le canne, le gole da camino e simili, saranno intonacate a grana fina. Si potrà ordinare che tutte le canne, le gole, ecc., nello spessore dei muri siano lasciate aperte sopra una faccia, temporaneamente, anche per tutta la loro altezza; in questi casi, il tramezzo di chiusura si eseguirà posteriormente. Le impostature per le volte, gli archi, ecc. devono essere lasciate nelle murature sia con gli addentellati d'uso, sia col costruire l'origine delle volte e degli archi a sbalzo mediante le debite sagome, secondo quanto verrà prescritto. La Direzione Lavori stessa potrà ordinare che sulle aperture di vani di porte e finestre siano collocati degli architravi in cemento armato delle dimensioni che saranno fissate in relazione alla luce dei vani, allo spessore del muro e al sovraccarico.

Murature di mattoni

Le malte da impiegarsi per l'esecuzione di questa muratura dovranno essere passate al setaccio per evitare che i giunti fra i mattoni riescano superiori al limite di tolleranza fissato. Le murature di rivestimento saranno fatte a corsi bene allineati e dovranno essere opportunamente ammorsate con la parte interna. Se la muratura dovesse eseguirsi a paramento visto (cortina) si dovrà avere cura di scegliere per le facce esterne i mattoni di migliore cottura, meglio formati e di colore più uniforme, disponendoli con perfetta regolarità e ricorrenza nelle connessioni orizzontali, alternando con precisione i giunti verticali. In questo genere di paramento le connessioni di faccia vista non dovranno avere grossezza maggiore di 5 mm, e, previa raschiatura e pulitura, dovranno essere profilate con malta idraulica o di cemento, diligentemente compresse e lisce con apposito ferro, senza sbavatura. Le sordine, gli archi, le piattabande e le volte dovranno essere costruite in modo che i mattoni siano sempre disposti in direzione normale alla curva dell'intradosso e le connessioni dei giunti non dovranno mai eccedere la larghezza di 5 mm all'intradosso e 10 mm all'estradosso. Gli elementi costituenti la muratura dovranno mettersi in opera con le connessioni alternative in corsi ben regolari e normali alla superficie esterna; saranno posati sopra un abbondante strato di malta e premuti sopra di esso in modo che la malta refluisca attorno e riempia tutte le connessioni. La larghezza delle connessioni non dovrà essere maggiore di 8 mm né minore di 5 mm. I giunti non verranno rabboccati durante la costruzione per dare maggiore presa all'intonaco od alla stuccatura col ferro.

Partizione interna inclinata

Scale interne

Secondo quanto previsto dal D.M. 14 giugno 1989, n. 236, "Regolamento di attuazione dell'art. 1 della legge 9 gennaio 1989, n. 13 - Prescrizioni tecniche necessarie a garantire l'accessibilità, l'adattabilità e la visitabilità degli edifici privati e di edilizia residenziale pubblica sovvenzionata e agevolata", le scale devono presentare un andamento regolare ed omogeneo per tutto il loro sviluppo. Ove questo non risulti possibile è necessario mediare ogni variazione del loro andamento per mezzo di ripiani di adeguate dimensioni. Per ogni rampa di scale i gradini devono avere la stessa alzata e pedata. Le rampe devono contenere possibilmente lo stesso numero di gradini, caratterizzati da un corretto rapporto tra alzata e pedata. Le porte con apertura verso la scala devono avere uno spazio antistante di adeguata profondità. I gradini delle scale devono avere una pedata antisdrucchiolevole a pianta preferibilmente rettangolare e con un profilo preferibilmente continuo a spigoli

arrotondati. Le scale devono essere dotate di parapetto atto a costituire difesa verso il vuoto e di corrimano. I corrimano devono essere di facile prendibilità e realizzati con materiale resistente e non tagliente. La larghezza delle rampe e dei pianerottoli deve permettere il passaggio contemporaneo di due persone ed il passaggio orizzontale di una barella con una inclinazione massima del 15 per cento lungo l'asse longitudinale. Le scale comuni e quelle degli edifici aperti al pubblico devono avere i seguenti ulteriori requisiti: la lunghezza delle rampe deve essere contenuta; in caso contrario si deve interporre un ripiano in grado di arrestare la caduta di un corpo umano; il corrimano deve essere installato su entrambi i lati; in caso di utenza prevalente di bambini si deve prevedere un secondo corrimano ad altezza proporzionata; è preferibile una illuminazione naturale laterale. Si deve dotare la scala di una illuminazione artificiale, anche essa laterale, con comando individuabile al buio e disposto su ogni pianerottolo; le rampe di scale devono essere facilmente percepibili, anche per i non vedenti. Le rampe di scale che costituiscono parte comune o siano di uso pubblico devono avere una larghezza minima di 1,20 m, avere una pendenza limitata e costante per l'intero sviluppo della scala. I gradini devono essere caratterizzati da un corretto rapporto tra alzata e pedata (pedata minimo 30 cm): la somma tra il doppio dell'alzata e la pedata deve essere compresa tra 62-64 cm. Il profilo del gradino deve presentare preferibilmente un disegno continuo a spigoli arrotondati, con sottogrado inclinato rispetto al grado, e formante con esso un angolo di circa 75°-80°. In caso di disegno discontinuo, l'aggetto del grado rispetto al sottogrado deve essere compreso fra un minimo di 2 cm e un massimo di 2,5 cm. Un segnale al pavimento (fascia di materiale diverso o comunque percepibile anche da parte dei non vedenti), situato almeno a 30 cm dal primo e dall'ultimo scalino, deve indicare l'inizio e la fine della rampa. Il parapetto che costituisce la difesa verso il vuoto deve avere un'altezza minima di 1,00 m ed essere inattraversabile da una sfera di diametro di cm 10. In corrispondenza delle interruzioni del corrimano, questo deve essere prolungato di 30 cm oltre il primo e l'ultimo gradino. Il corrimano deve essere posto ad una altezza compresa tra 0,90-1 m. Nel caso in cui è opportuno prevedere un secondo corrimano, questo deve essere posto ad una altezza di 0,75 m. Il corrimano su parapetto o parete piena deve essere distante da essi almeno 4 cm. Le rampe di scale che non costituiscono parte comune e non sono di uso pubblico devono avere una larghezza minima di 0,80 m. In tal caso devono comunque essere rispettati il già citato rapporto tra alzata e pedata (in questo caso minimo 25 cm), e l'altezza minima del parapetto.

Scale in ferro

Queste scale dovranno sottostare alla normativa antincendio. La struttura portante delle rampe e dei pianerottoli è costituita da travi (longarine) a C o a doppio T, collegate tra loro con saldature e bulloni. La costruzione richiede l'uso combinato di travi rettilinee e travi sagomate a Z (travi a ginocchio), che si sviluppano attorno a pilastri in profilato di ferro del tipo ad ala larga (HE) posti agli angoli del pozzo e ancorati alla base in basamenti di calcestruzzo armato. La struttura così composta verrà vincolata ai pilastri per mezzo di bulloni, su piastre preventivamente saldate alle estremità delle ali dei pilastri e delle longarine, in corrispondenza dei punti di unione. I ripiani dei gradini e dei pianerottoli sono generalmente realizzati con grigliati o lamiera stampate, fissati entro telai in ferro angolare, a loro volta bullonati o saldati alle travi perimetrali.

PRESCRIZIONI PER IL RIPRISTINO DI STRUTTURE ESISTENTI

Trattamento di pulitura dei materiali

Preliminare all'intervento conservativo sarà sempre la rimozione delle cause che hanno comportato l'alterazione della materia ponendo particolare attenzione all'eventuale presenza d'acqua.

Pulitura del legno

Nel trattamento di risanamento dall'attacco di funghi è necessario pulire a fondo i legni, gli intonaci, le murature infestate, e sterilizzarle con fiaccola da saldatura, con intonaco fungicida o con irrigazione del muro stesso. Per il risanamento dall'attacco di insetti esistono trattamenti specifici, quali la scattivatura del legno, le iniezioni di antisettico, la sterilizzazione con il calore o la fumigazione con gas tossici, che deve essere eseguita da ditte specializzate. Le operazioni preventive nei confronti degli attacchi da parte di funghi e di insetti prendono inizio da un contenimento del livello di umidità, ottenuto con una buona ventilazione degli appoggi delle travi, che non devono essere sigillate nel muro né coperte di intonaco. Le sostanze protettive possono essere applicate a pennello o a spruzzo, ed è buona norma che l'operatore si munisca di guanti, occhiali protettivi, tuta, ecc.

Pulitura dei metalli

Nel recupero di metalli (se la struttura non è attaccata) è necessario pulire il materiale con metodi meccanici, quali la sabbiatura con sabbiatrici ad uso industriale, la smerigliatura o la discatura con disco abrasivo, decapaggi, mediante l'immersione in soluzioni acide, condizionamento chimico, mediante l'applicazione di agenti chimici che fissano la ruggine e la calamina, deossidazione, per i metalli non ferrosi, fosfatazione che provoca la passivazione di una superficie metallica con soluzioni di fosfati inorganici o acidi fosforici. Alcuni prodotti, però, come i convertitori di ruggine a base di acidi, i fosfatanti e le vernici reattive a base acida, possono nuocere al sistema di ripristino, così come le pitture antiruggine nuocciono all'adesione del riporto di malta. I migliori trattamenti anticorrosivi sono quelli a stesura di formulati cementizi o epossidici, potendo questi ultimi svolgere anche un'eventuale funzione di ponte d'aggancio nell'intervento di ripristino. La protezione avviene, nel caso di metalli esposti, per verniciatura, con due mani preliminari di antiruggine a base di minio oleofonolico e due mani di vernice a base di resine viniliche ed acriliche resistenti agli agenti atmosferici, o, nel caso di ferri di armatura, per stesura di formulati cementizi o epossidici.

Conservazione del legno

I prodotti da usare per la prevenzione degli attacchi del legname da parte di organismi vegetali e/o animali devono soddisfare i seguenti requisiti:

- tossicità per funghi ed insetti, ma estremamente limitata o nulla per l'uomo;
- possedere una viscosità sufficientemente bassa in modo da ottenere una buona capacità di penetrazione anche in profondità;
- stabilità chimica nel tempo;
- resistenza agli agenti chimico-meccanici;
- non alterare le caratteristiche intrinseche dell'essenza quali odore, colore, tenacità, caratteristiche meccaniche;
- possedere proprietà ignifughe.

Gli antisettici utilizzabili per trattamenti di preservazione potranno essere di natura organica o di natura inorganica. Saranno comunque da preferirsi i primi in quanto gli inorganici, generalmente idrosolubili, presentano l'inconveniente di essere dilavabili.

L'applicazione sarà effettuata:

- a pennello. Dopo aver pulito e/o neutralizzato la superficie da trattare (con applicazione di solvente) si applicherà la soluzione di resina a pennello morbido fino al rifiuto. Il trattamento di impregnazione andrà iniziato con resina in soluzione particolarmente diluita e si aumenterà via via la concentrazione fino ad effettuare le ultime passate con una concentrazione superiore allo standard;
- a spruzzo. Dopo aver pulito e/o neutralizzato con solvente la superficie da impregnare si applicherà la soluzione a spruzzo fino al rifiuto. Il trattamento andrà iniziato con resina in soluzione particolarmente diluita e si aumenterà via via la concentrazione fino ad effettuare le ultime passate con una concentrazione superiore allo standard;
- per iniezione. Si introdurranno nel legno da impregnare appositi iniettori con orifizio variabile (2/4,5 mm). L'iniettore conficcato in profondità nel legno permetterà la diffusione del prodotto impregnante nelle zone più profonde.

Per arrestare il deterioramento e comunque per impostare una efficace azione di consolidamento potranno essere utilizzate varie resine:

- resine naturali. Prima di essere applicate dovranno sciogliersi in solvente che, evaporando determina il deposito della resina nei pori e nelle fessure del legno. A causa del rapido deterioramento e/o invecchiamento, le resine naturali potranno essere utilizzate solo in casi particolari. Risultati analoghi si possono ottenere usando cere naturali fuse o sciolte in solvente oppure olio di lino cotto;
- oli siccativi e resine alchidiche siccative. Il procedimento consiste nel fare assorbire dal legno materiali termoplastici sciolti in adatto solvente che tende col tempo a trasformare i polimeri solidi reticolati per effetto dell'ossigeno dell'aria. Tale impregnazione ha più uno scopo protettivo che di miglioramento delle caratteristiche meccaniche;
- resine termoplastiche in soluzione. Il solvente, usato per sciogliere tali resine, deposita la resina nei pori e nelle fessure del legno col risultato di migliorare le caratteristiche meccaniche e la resistenza agli agenti atmosferici, nonché l'aggressione biologica e chimica; resine poliesteri insature. Queste resine polimerizzano a freddo previa aggiunta di un catalizzatore e di un accelerante. Presentano buona resistenza agli aggressivi chimici (ad eccezione degli alcali). L'uso di tali resine è limitato nel caso in cui si voglia ottenere una buona resistenza agli aggressivi chimici; resine poliuretaniche;
- resine epossidiche. Le resine dovranno in ogni caso presentare una elevata idrofilia per permettere la penetrazione per capillarità dovendo operare su legni anche particolarmente umidi. Dovranno essere sciolte

in solvente organico polare fino a garantire una viscosità non superiore a 10 cPs a 25° e un residuo secco superiore al 10% per resine a due componenti (poliuretaniche, epossidiche) e al 7% per le rimanenti.

I sistemi di resine da utilizzare dovranno essere atossici e non irritanti secondo la classificazione Cee e presentare le seguenti proprietà:

- nessun ingiallimento nel tempo;
- elevata resistenza agli agenti atmosferici e ai raggi UV;
- indurimento e/o evaporazione del solvente, graduale ed estremamente lento, tale da consentire la diffusione completa del prodotto per garantire una impregnazione profonda;
- possibilità di asporto di eventuali eccessi di resina dopo 24 ore dalla applicazione, mediante l'uso di adatti solventi;
- elevata resistenza chimica, all'acqua, all'attacco biologico.

Consolidamento delle strutture

Strutture di fondazione

Sottofondazioni

I lavori di sottofondazione non devono turbare né la stabilità del sistema murario da consolidare né quella degli edifici adiacenti. Dovranno essere adottati tutti gli accorgimenti e le precauzioni necessari al rispetto di tale requisito. Nel caso di un muro continuo di spina la sottofondazione dovrà essere simmetrica. Inoltre, una volta eseguite le puntellature delle strutture in elevazione e individuati i cantieri di lavoro, si pratica uno scavo a fianco della muratura di fondazione fino a raggiungere il piano su cui si intende impostare la sottofondazione. A seconda dello spessore della muratura lo scavo verrà eseguito da un lato e le pareti dello scavo dovranno essere opportunamente sbadacchiate, mano a mano che lo scavo si approfondisce. In seguito si scava al di sotto della vecchia fondazione, interponendo puntelli tra l'intradosso della muratura ed il fondo dello scavo e si esegue la muratura di sottofondazione. Sottofondazioni in muratura di mattoni. Si deve costruire una muratura di mattoni e malta pozzolanica o al più cementizia, ma priva di sali per evitare il fenomeno di risalita di sali nella muratura soprastante, lasciando fra vecchia e nuova muratura lo spazio equivalente ad un filare di mattoni e all'interno del quale si dovranno inserire dei cunei di legno duro che, dopo 3-4 giorni si provvederà a sostituire con cunei più grossi per compensare l'abbassamento della nuova muratura. Ad abbassamento avvenuto si provvederà a fare estrarre i cunei e a collocare l'ultimo filare di mattoni, riempiendo in forza l'intercapedine. Sottofondazioni in conglomerato cementizio gettato a piè d'opera. È richiesto un lungo tempo prima di poterle incassare sotto la muratura. Infatti prima di poterle utilizzare dovranno attendersi i 28 giorni necessari affinché il conglomerato cementizio raggiunga le sue caratteristiche di portanza e di resistenza meccanica. Trascorso tale tempo si possono inserire sotto la fondazione da consolidare. Sottofondazioni con cordoli o travi di cemento armato. Occorre eseguire gli scavi da ambedue i lati del tratto di muratura interessata fino a raggiungere il piano di posa della fondazione. Una volta rimossa la terra di scavo si effettuerà un getto di spianamento in magrone di calcestruzzo e si procederà poi alla predisposizione dei casseri, delle armature e al successivo getto dei cordoli. Dopo l'indurimento del getto per mettere in forza l'intercapedine si consiglia di usare cemento espansivo.

Allargamenti fondazionali

Allargamento mediante lastra in c.a.

Si raggiunge con lo scavo il piano della fondazione esistente operando per campioni e si costruisce una lastra in c.a. opportunamente svincolata dalla muratura; successivamente si esegue al di sopra e ad opportuna distanza una soletta in c.a. adeguatamente collegata alla muratura mediante cavalletti in acciaio, barre passanti di adeguata rigidità, elementi in c.a.; si pongono nell'intercapedine tra lastra e soletta dei martinetti che, messi in pressione, trasmettono al terreno un carico di intensità nota; si pongono elementi distanziatori nell'intercapedine, si asportano i martinetti e infine si riempie l'intercapedine con calcestruzzo a ritiro controllato. Procedimento Schultze. Vengono ammorsati elementi in c.a. a sezione triangolare di 2,00 m di altezza e 0,65 di profondità posti a 1,65 m d'interasse e che vengono incastrati ai due lati della muratura, mediante dentellatura intagliata in questa e solidarizzata alla stessa con tiranti in acciaio passanti. Al di sotto di questi elementi sul fondo dello scavo praticato ai lati della muratura per campioni vengono realizzate due travi in c.a. che verranno caricate tramite martinetti posti tra travi ed elementi triangolari.

Strutture di elevazione e delle partizioni verticali

Interventi su murature in mattoni o pietrame

Prima di qualsiasi intervento dovranno predisporre opere provvisorie e di sostegno.

La struttura deve essere puntellata e, a tal fine, potrà aversi una puntellatura:

di contenimento, le cui modalità operative sono:

- realizzazione di un incasso nella muratura,
- preparazione della platea con tavolati in laterizio,
- messa in opera dei puntelli con incassatura a mezzo di cunei;

di contenimento e sostegno, le cui fasi sono:

- disposizione sulla muratura di tavolati lignei,
- preparazione della platea con tavolati in laterizio,
- apposizione di travi in legno su tavolati aderenti alla muratura,
- messa in opera di puntelli fra travi e platea.

Inoltre si dovrà, preliminarmente ad ogni altra opera, asportare l'intonaco scrostato se privo di interesse artistico, mediante spicconatura.

Se la malta ha perso le sue proprietà leganti, si eseguirà la stilatura dei giunti con malta non troppo porosa, dopo aver effettuato la scarnitura profonda dei giunti ed il lavaggio con acqua.

Nel caso di piccole lesioni e fessurazioni, queste potranno essere risanate in due modi:

- riprendendole con malta speciale. È necessario eliminare dalle fessure e dai giunti delle parti deboli e distaccate fino alla parte sana, pulendo le parti con aria compressa e bagnando con acqua di lavaggio. Alla fine sarà effettuata la stuccatura sulla superficie così preparata;
- cementandole con colaggio di boiaccia di cemento. La muratura dovrà essere perforata ed i fori dovranno essere otturati da un solo lato con malta di gesso. Si procederà quindi alla stuccatura dei giunti ed al lavaggio interno dei muri. Nei fori verranno quindi inseriti degli imbuti collegati a bocchigli per il colaggio del cemento.

Nel caso di vuoti e lesioni saranno effettuate iniezioni a base di malte cementizie o di resine dopo aver praticato una scarnitura profonda dei giunti murari e dopo aver effettuato lavaggio con acqua a pressione fino a rifiuto. I giunti dovranno essere stilati con malta di cemento e sabbia a grana grossa. A questo punto saranno eseguiti dei fori nei quali si inseriranno e si fisseranno dei tubi di iniezione tramite i quali sarà immessa la miscela.

L'intervento di cuci-scuci si applicherà solo quando non potranno essere applicate altre tecniche. L'intervento consiste nell'inserire a contrasto ed opportunamente ammorsata una muratura di mattoni pieni o di blocchi. Si opera a tratti alternati al fine di non interrompere la continuità statica della muratura ricostruendo una muratura in blocchi e malta di cemento magra. I cunei di contrasto in legno, una volta tolti, vengono sostituiti con mattoni allettati e malta fluida fino a rifiuto.

Nel caso in cui sia diminuita la resistenza della muratura, si ricorrerà all'uso di tiranti che possono essere realizzati con barre o con trefoli di acciaio armonico. Per porre in opera tali tiranti, dovranno eseguirsi dei fori nella muratura eseguendo uno scasso per l'inserimento delle piastre di ancoraggio. Il piano di posa sarà preparato con malta a ritiro compensato. A questo punto saranno messe in opera in apposite scanalature lungo la muratura sia le barre filettate agli estremi, già preparate e tagliate, sia le piastre. Dopo aver messo in tensione i tiranti dovranno sigillarsi le scanalature con malta a ritiro compensato.

Le iniezioni armate hanno lo scopo di aumentare la resistenza a trazione della muratura e di impedire la dilatazione trasversale in caso di schiacciamento. Le barre ad aderenza migliorata, devono essere posizionate inclinate in appositi fori eseguiti nella muratura ed accuratamente lavati con acqua a bassa pressione fino a saturazione. Le impernature saranno poi sigillate con iniezioni a bassa pressione di legante e, a presa avvenuta, le barre saranno tagliate a filo del muro.

La tecnica delle lastre armate consiste nell'asportazione delle parti di muratura incoerenti o già distaccate e nella spolverizzazione delle lesioni con aria compressa. A queste operazioni preliminari seguono: l'esecuzione di fori obliqui nella muratura, la stuccatura delle lesioni e delle fessure ed il fissaggio su ambo i lati del muro di una rete elettrosaldata, applicando sulle pareti betoncino di malta.

Interventi su colonne e pilastri in muratura

Per quanto riguarda i pilastri o le colonne le manifestazioni di dissesto sono analoghe a quelle delle murature, mentre differiscono le metodologie d'intervento. La cerchiatura è un intervento atto a contrastare il fenomeno dello schiacciamento. Le barre d'acciaio sono messe in opera a caldo per cui, contraendosi, durante il loro raffreddamento, imprimono al pilastro una compressione radiale. Le cerchiature possono anche essere fatte a freddo con messa in carico dei cerchi mediante chiave dinamometrica. L'applicazione della cerchiatura inizia nella zona più deformata per proseguire verso le estremità. La cerchiatura viene spesso sostituita dai frettaggi con microbarre in acciaio inserite all'interno della colonna ed invisibili ad intervento ultimato. Le staffature in ottone o acciaio inossidabile vengono messe in opera inclinate a 45° e solidarizzate alle colonne con iniezioni di resina. L'inserimento di barre verticali e staffe metalliche diventa necessario per migliorare le caratteristiche di resistenza a pressoflessione di un pilastro o colonna. Le barre e le staffe vengono inserite in perfori realizzati in corrispondenza dei ricorsi di mattoni, saldate fra di loro e sigillate con resine epossidiche. Un consolidamento più completo può prevedere oltre alle staffature anche il rinforzo in caso di pilastri rettangolari con profilati metallici, colatura di boiaccia e betoncino armato. Dopo la posa delle barre ad aderenza migliorata, si provvede, entro fori predisposti, alla colatura di boiaccia

cementizia dal basso verso l'alto. Gli angolari metallici, la rete metallica e le barre vengono saldati fra di loro prima dell'esecuzione delle lastre di betoncino.

Interventi su strutture in c.a.

Gli interventi localizzati non possono prescindere da una verifica del complessivo. Nel caso di integrazione dell'inerte, vengono ampliate le fessure fino al materiale sano, pulite dalla polvere le superfici, realizzato anche un eventuale ponte d'aggancio e ripristinata la superficie con un getto di calcestruzzo, spruzzo di betoncino o rifacimento a cazzuola con malta. Se le fessure non superano i 3-4 mm, si impiegano iniezioni a base di resine organiche. Se è necessario integrare le armature a causa del distacco del copriferro, bisogna avere cura di pulire i ferri esistenti dalla ruggine, collegare ad essi le nuove armature (rete elettrosaldata, profili in acciaio, barre) mediante legatura a mano o saldatura ed eseguire il getto di calcestruzzo previo eventuale ponte d'aggancio con adesivo epossidico. Nel caso di perdita delle caratteristiche meccaniche si ricorrerà alla tecnica dell'impregnazione sottovuoto

Interventi su colonne in c.a.

Nel caso di colonne, per contrastare gli sforzi di compressione assiale, si aumenta la sezione resistente dell'elemento disponendo le armature di progetto posizionando una cassetta cilindrica e, dopo aver predisposto dei fori di inumidimento, eseguendo il getto del calcestruzzo entro i casseri.

Interventi su pilastri in c.a.

Per i pilastri a sezione rettangolare molto lesionati e dove non sia possibile aumentare la sezione, si applicano agli spigoli dei profilati metallici previa applicazione di una miscela di adesivo epossidico e sabbia silicea finissima in parti uguali. Per garantire l'aderenza immediata i profilati vengono fissati con chiodi sparati o con puntelli di sostegno. Se è possibile aumentare la sezione dovrà prevedersi un'incamiciatura con betoncino armato con tondino o rete metallica, saldati a loro volta ai profilati. Per aumentare le prestazioni dell'elemento in presenza di nuovi stati di sollecitazione e di sforzi di taglio, si possono applicare degli angolari sugli spigoli e delle piastre di collegamento sulle facce del pilastro incollandole con resine epossidiche e puntellandole fino a presa avvenuta. Poi si salda a punti con una rete metallica e si spruzza il betoncino per uno spessore di 3-4 cm.

Strutture portanti e delle partizioni orizzontali

Interventi su solai lignei

Prima di effettuare qualsiasi intervento occorrerà eseguire l'eventuale:

- asportazione del pavimento e sottofondo;
- rimozione dell'intonaco sui muri perimetrali in corrispondenza del solaio;
- asportazione del tavolato o di parte dell'orditura secondaria;
- disinfestazione e protezione del legno.

Nel caso in cui sia diminuita la rigidità del solaio con piano in tavolato, si sovrapporrà un nuovo tavolato a quello originario, chiodando il nuovo sul vecchio tavolato mediante chiodatura e mettendo in opera cunei in legno tra il nuovo tavolato ed i muri perimetrali. A fine operazione si procederà alla levigatura del nuovo tavolato. Se il vecchio tavolato non è più in buone condizioni occorre sostituire il tavolato o piano laterizio esistente con nuovo tavolato in legno. Dopo aver rimosso il

piano esistente, il nuovo tavolato deve essere trattato con sostanze antifungo, antitermiti, antincendio.

La posa avverrà mediante chiodatura.

La soletta indipendente apporta un miglioramento della rigidità del solaio, ma rappresenta un carico aggiuntivo alla struttura originale. Si procede riempiendo eventuali vuoti o discontinuità del solaio e proteggendo l'intradosso con posa di fogli di nylon. La rete elettrosaldata viene a sua volta collegata al solaio rendendola solidale con questo mediante un getto in conglomerato cementizio. Qualora si installano dei connettori metallici tra la struttura originale e il nuovo getto di calcestruzzo si ottiene un incremento delle prestazioni della struttura finale.

L'uso di tiranti e cravatte è consigliabile per aumentare la rigidità del solaio soprattutto in caso di zone sismiche. Si praticano dei fori nelle murature nei quali vengono poste in opera le piastre di ancoraggio dei tiranti e successivamente i tiranti, che devono essere ancorati a questi ed al solaio per mezzo di cravatte. L'inserimento di tirante preteso aderente alla trave consegue sia un irrigidimento della trave sia una connessione ai muri perimetrali. Il tirante infatti viene introdotto in fori predisposti e sigillato con resine epossidiche previa pretensione con chiave dinamometrica. L'ancoraggio alle murature avviene mediante piastre con cunei o dadi filettati. Nel caso di connessione solaio-muro, i tiranti sono collegati al tavolato di legno per una lunghezza non inferiore a 1 m; ogni collegamento viene effettuato ogni 1,5-3 m e da ogni punto di collegamento, mediante chiodatura o bullonatura, si dipartono due tiranti formanti un angolo di 45°-60°. Nel caso di piastra di ancoraggio si praticano due fori a partire dalla faccia esterna del muro ricavando due sedi per le piastre metalliche, contigue e ortogonali all'asse di perforazione. L'estremità del tirante può essere ad asola per i cunei o filettata per i dadi. Se il collegamento avviene con apparecchi a coda di rondine, il tirante è chiodato o bullonato sul tavolato e saldato alla gabbia metallica già predisposta nella muratura e sigillata con calcestruzzo. Nel caso di connessione trave-muro valgono le stesse considerazioni fatte per l'intervento precedente.

L'inserimento di un'anima di rinforzo o piastra di sostegno consente di risolvere molti problemi come fratture, lesioni da schiacciamento, deterioramento dovuto ad agenti patogeni, ecc. l'intervento consiste nell'incidere sul materiale risanato una scanalatura dove si esegue un getto di malta epossidica, si inserisce una piastra d'acciaio, e si realizza un secondo getto.

La trave può essere riparata mediante elementi metallici, eseguendo dei fori inclinati, ponendo in opera il ferro piatto e collegando il ferro con la trave con chiavarde o bulloni. Lo stesso risultato si può ottenere con barre in vetroresina lungo il piano orizzontale e verticale, fissando le travi con miscele epossidiche. I profili metallici possono essere posti sia all'estradosso, creando un collegamento tra trave e putrella mediante cravatte metalliche tirate, sia all'intradosso, realizzando nella muratura degli alloggi per le teste delle putrelle e ponendo quindi due putrelle ai lati della trave. Nel caso in cui la testata della trave sia ammalorata possono inserirsi barre in vetroresina dopo aver rimosso le parti ammalorate e dopo aver eseguito dei fori nella trave; oppure si possono realizzare nuovi appoggi senza sostituzione delle estremità, fissando una mensola metallica al muro ed creando una connessione tra trave e mensola. Una volta creato il nuovo supporto si asporta la parte deteriorata, ripristinandola con materiale sano.

Se la vecchia trave è ormai inaffidabile occorre sostituirla liberando e sfilando la trave dalla muratura, mettendo in opera la nuova trave e realizzando il contrasto con i travetti mediante biette in legno.

Interventi su solai in ferro e laterizio

Nel caso di solai in ferro e laterizio è opportuno precisare che tutti gli interventi devono essere preceduti da pulizia dei ferri con smerigliature ed eventuali trattamenti antiruggine, antincendio e protettivi. Se il laterizio è danneggiato o inaffidabile, occorre sostituire gli elementi deteriorati.

Le fasi operative consistono in:

- demolizione del laterizio;
- posa del tavellonato appoggiato all'ala inferiore dei travetti e del materiale d'alleggerimento sopra il tavellonato;
- saldatura di tondino sagomato sull'ala superiore della putrella;
- posa di rete elettrosaldata;
- irrorazione con acqua;
- getto di calcestruzzo.

Nel caso in cui le travi abbiano perso rigidità può eseguirsi un consolidamento all'estradosso mediante cappa armata.

Il collegamento tra solaio e muro perimetrale può essere migliorato in due modi:

- collegamento della singola trave: si esegue liberando la testata della trave, saldando un tondino all'anima della putrella ed una eventuale piastra alla faccia inferiore dell'ala di estradosso. Dopo aver bagnato con acqua si esegue il getto di calcestruzzo dentro la cassatura;
- collegamento continuo: si esegue perforando la muratura, inserendo barre in ferro ad aderenza migliorata e sigillando con boiaccia di cemento o resine. Le barre sono poi saldate ad una sezione metallica ad L.

Se la sezione della trave in ferro è originariamente insufficiente si esegue il consolidamento all'intradosso con posa in opera di nuovo sistema di travi in ferro senza rimuovere pavimento e sottofondo. Si rimuove l'eventuale controsoffitto e, dopo aver posto in opera travi a sistema semplice (ortogonali alla struttura esistente) o doppio (parallele a quelle originarie), si crea il collegamento degli elementi metallici nelle zone di contatto, appoggiando le travi al muro mediante inserimento di ciascuna testa previa saldatura di tondini, oppure realizzando un cordolo in c.a. sul quale appoggiare le teste delle putrelle.

Il consolidamento può anche essere effettuato all'estradosso con intervento sulle travi in ferro. Le staffe vengono fissate alle travi e, dopo aver bagnato tutta la parte interessata dal getto, si esegue questo entro l'ala delle putrelle.

Interventi su solai in latero-cemento

Anche in questo caso prima di procedere con qualunque tipo di intervento, occorre puntellare il solaio e pulire le travi in c.a.

Il collegamento tra solaio e muri perimetrali può essere migliorato con:

- spezzoni di ferro, realizzando un cordolo armato e, dopo aver forato la muratura, inserendo spezzoni di ferro collegandoli con l'armatura del cordolo;
- apparecchi a coda di rondine, demolendo i tratti del cordolo in corrispondenza di ogni ancoraggio e, dopo aver collegato le armature della gabbia e quelle del cordolo, eseguendo un getto degli apparecchi a coda di rondine e reintegrazione del cordolo.

Se il solaio risulta essere inaffidabile si può sostituire il vecchio solaio dopo averlo demolito. Si procederà quindi all'eventuale posa di spezzoni di ferro o a coda di rondine. Dopo aver posto in opera i ferri di armatura delle travi entro casseri o di travi prefabbricate, si esegue il getto sul quale verranno posati i laterizi. L'intervento si conclude con la bagnatura ed un getto di completamento.

Se le travi in c.a. hanno perso resistenza si potrà procedere al rafforzamento per mezzo di piastre metalliche o di armature suppletive.

Partizioni inclinate

Interventi su scale

Nel caso di scala in pietra con rottura parziale della parte anteriore della pedata di un gradino, si può provvedere alla ricostruzione del pezzo mancante, fuori cantiere, e al suo incollaggio con resine epossidiche o, al limite, boiaccia di cemento. Nel caso di gradini in pietra o c.a. con doppio incastro, sconnessi con la muratura o rotti, si provvede alla loro sostituzione con ricostituzione del vano d'incastro mediante malta di cemento, eventualmente ad indurimento avvenuto. Quando i gradini in pietra o c.a. sono a sbalzo, è necessario predisporre un'impalcatura di sostegno. Nel caso di sconnessione totale della scala a doppio incastro, si procede alla sua demolizione previa impalcatura di sostegno.

Chiusure orizzontali

Interventi su tetti a falda con orditura lignea

Gli interventi preliminari a qualsiasi operazione sono:

- puntellamento della struttura portante;
- eventuale rimozione del manto di copertura;
- disinfestazione e protezione del legno da funghi;
- disinfestazione e protezione da insetti o organismi marini.

Per consolidare ed irrigidire il legno della grossa orditura mediante posa in opera di nuovo tavolato in legno ortogonale alla pendenza di falda, occorre rimuovere il manto di copertura ed il suo piano d'appoggio; si pone poi in opera il tavolato in legno di abete o larice dello spessore variabile da 2,5 a 4 cm, rifilato e intestato a perfetto contatto e chiodato ai puntoni o travicelli partendo dalla linea di gronda e per corsi paralleli. Si pone infine il manto di copertura.

Nel caso in cui si voglia irrigidire le falde senza porre mano al manto di copertura, si può inserire fra puntoni o travicelli, nella parte mediana della falda, un travetto, di dimensioni 8x8 o 10x10 cm, collegato con quattro piastre di ancoraggio angolari per ogni travetto. Nella muratura del timpano si predispone la piastra di ancoraggio dello staffone, che può essere ancorato con cunei o dadi filettati e collegato dall'altra estremità con i travetti, i dormienti ed il colmo. La controventatura si effettua per ogni falda con due tavole da 25 mm disposte a croce di Sant'Andrea.

In relazione alle capriate i dissesti più comuni possono essere l'ammaloramento del nodo puntone-catena, della catena, la precarietà dei collegamenti.

Il nodo puntone-catena può essere rinforzato con l'inserimento di barre in vetroresina e con eventuale ricostruzione delle parti asportate, perché troppo ammalorate, con conglomerato epossidico.

Nel caso in cui si debba intervenire sulle testate ammalorate di una catena si provvede all'incuffiamento delle testate stesse con scatole metalliche, collegate fra loro con ferri piatti incollati lungo i lati della catena. Le parti asportate vengono ricostruite con malte epossidiche. Nel caso di ammaloramento della testata di una trave si può provvedere alla realizzazione di nuovi appoggi senza sostituzione delle estremità fissando all'intradosso della trave una mensola metallica in acciaio inox. Eseguiti i collegamenti necessari, si asporta la parte deteriorata della trave e si ripristina con i metodi suddetti.

In caso di trave danneggiata in modo non grave, si ricostruisce la parte asportata o mancante e si rinforza la sezione con l'applicazione di piastre sulle facce laterali

opposte della trave mediante chiavarde passanti, opportunamente tirate. In caso di trave sottoposta ad azione flettente, si applica al suo estradosso o intradosso una piastra metallica in ferro o acciaio, connessa alla trave con tacche imbullonate o chiavardate. Per eliminare le componenti di spinta e rafforzare i collegamenti, nel caso di capriate, si inseriscono tiranti metallici. Questo intervento può essere complementare a quelli di ripristino delle parti mancanti e di ricostruzione dei nodi con piatti metallici, e consiste nel porre in opera una catena metallica di rinforzo dopo aver restituito la geometria originaria della capriata con funi metalliche presollecitate. La zona lignea placcata con lamiera nervata deve essere preconsolidata con formulati poliuretani.

Nel caso di struttura a puntoni, l'intervento si esegue con tavolame in legno posto come una catena, e ferri di collegamento della trave di colmo con i travicelli o i puntoni.

Per ripristinare il collegamento fra le falde ed i muri d'appoggio si realizzerà un cordolo in c.a. o in acciaio senza rimuovere il coperto. Il cordolo viene eseguito per tutta la lunghezza della muratura. I travicelli o i puntoni sono collegati al cordolo mediante chiodatura o fasce metalliche.

Nel caso di deterioramento della piccola orditura, se la si può sostituire, si procede con la rimozione del manto di copertura con annessi torrini, camini, canali di gronda, pluviali, del tavolato e dei tavelloni, dei correnti, degli arcarecci e delle nervature varie.

Se il legno è ancora in buono stato o si può disinfestare e consolidare viene riutilizzato e rimontato in sito.

In caso di legno troppo deteriorato, si sostituisce anche la grossa orditura portante previa rimozione degli elementi suddetti, nella ricostruzione si può porre in opera una nuova struttura di copertura in legno, trattato e stagionato, putrella e tavelloni, oppure una struttura secondaria in lamiera (zincata, in fibrocemento, ecc.) o ancora strutture composite in acciaio, legno e calcestruzzo alleggerito.